

Samorząd  
Województwa  
Mazowieckiego



# MOJE PIERWSZE PRAWO JAZDY – KARTA ROWEROWA



PODRĘCZNIK MŁODEGO ROWERZYSTY



MARSZAŁEK  
WOJEWÓDZTWA MAZOWIECKIEGO



Drodzy Młodzi Przyjaciele,

„Moje pierwsze prawo jazdy – karta rowerowa” jest Waszym pierwszym podręcznikiem bezpiecznej komunikacji. Ta niewielka książeczka zawiera przepisy i reguły, których znajomość pomoże Wam uzyskać kartę rowerową – Wasze pierwsze prawo jazdy, potrzebne do prawidłowego poruszania się po drogach.

Osobiście, szczególną uwagę przywiązuję do poprawy bezpieczeństwa uczniów z małych miasteczek i wsi, którzy dojeżdżają do szkół rowerami. Brak poboczy, ścieżek rowerowych, nieuwaga i brawura to najczęstsze przyczyny wypadków z udziałem dzieci. Biorąc pod uwagę dzieci w grupie wiekowej 7-14 lat w 2013 roku w województwie mazowieckim na drogach zginęło 11 dzieci, natomiast 312 zostało rannych.

Jak wynika z policyjnych statystyk, połowy śmiertelnych wypadków można było uniknąć. Wystarczy oznakować rowery tak, by były widoczne dla innych użytkowników dróg. Dlatego Samorząd Województwa Mazowieckiego w bieżącym roku, podobnie jak w latach ubiegłych, zamierza przekazać uczniom kilka tysięcy specjalnych „zestawów bezpieczeństwa” na drodze. Trafiają one do młodzieży na całym Mazowszu.

By zapobiec nieszczęśliwym zdarzeniom na drogach, Samorząd Województwa Mazowieckiego wspiera edukację i wychowanie komunikacyjne w szkołach. W tym celu zakupiliśmy specjalistyczny samochód, wyposażony w sprzęt multimedialny, tj. symulator jazdy jednośladem. Pomaga on w prowadzeniu zajęć z młodzieżą szkolną na temat, jak zachowywać się i jakich błędów nie popełniać, by uniknąć wypadku. Podobnie podręcznik „Moje pierwsze prawo jazdy – karta rowerowa” ma uczyć zasad bezpiecznego, zgodnego z przepisami poruszania się po drogach.

Moi Kochani,

życie ludzkie jest bezcenne. Dbajmy o nie z całych sił. Będę szczęśliwy, jeśli nasze działania uratują choć jedno życie dziecka. Wszystkim uczniom na Mazowszu życzę wspaniałych wyników w nauce i samych celujących ocen oraz szerokiej, bezpiecznej i dobrze oświetlonej drogi do szkoły.

Serdecznie pozdrawiam

Marzena Gomoławska-Domańska

# MOJE PIERWSZE PRAWO JAZDY – KARTA ROWEROWA

wydanie poprawione

PODRĘCZNIK MŁODEGO ROWERZYSTY



Specjalne podziękowania za pomoc merytoryczną w realizacji projektu „Moje pierwsze prawo jazdy – karta rowerowa” dla:

- ✓ Wojewódzkiego Ośrodka Ruchu Drogowego w Warszawie
- ✓ Departamentu Transportu Drogowego w Ministerstwie Infrastruktury

## Moje pierwsze prawo jazdy – karta rowerowa

tekst

Marzena Gomoławska-Domańska

zdjęcia

Rafał Latoszek, Joanna Stefaniak

redakcja i korekta

Jolanta Lewińska

projekt graficzny i przygotowanie do druku

Studio Reklamy i Wydawnictw **masz**

Wydawca

Urząd Marszałkowski Województwa Mazowieckiego w Warszawie

03-719 Warszawa, ul. Jagiellońska 26

tel. 22 59-79-100

[www.mazovia.pl](http://www.mazovia.pl)

[urząd\\_marszalkowski@mazovia.pl](mailto:urząd_marszalkowski@mazovia.pl)

ISBN 83-922626-1-1

Copyright by Marzena Gomoławska-Domańska

Copyright by Urząd Marszałkowski Województwa Mazowieckiego w Warszawie



# SPIS TREŚCI

Moje pierwsze prawo jazdy – karta rowerowa .....	<b>5</b>
Znaczenie niektórych definicji zawartych w ustawie „Prawo o ruchu drogowym” .....	<b>7</b>
Ogólne zasady ruchu drogowego .....	<b>21</b>
Przepisy ruchu drogowego dotyczące pieszych .....	<b>25</b>
Przepisy ruchu drogowego dotyczące rowerzystów .....	<b>29</b>
Manewry w ruchu drogowym .....	<b>33</b>
Włączanie się do ruchu .....	<b>33</b>
Wymijanie .....	<b>35</b>
Omijanie .....	<b>36</b>
Wyprzedzanie .....	<b>37</b>
Zatrzymanie i postój pojazdu .....	<b>41</b>
Zmiana kierunku jazdy lub pasa ruchu .....	<b>43</b>
Skręcanie .....	<b>44</b>
Zawracanie .....	<b>48</b>
Zmiana pasa ruchu .....	<b>49</b>
Zasady pierwszeństwo przejazdu – przecinanie się kierunków ruchu .....	<b>50</b>
Obowiązkowe wyposażenie roweru .....	<b>58</b>
Technika jazdy rowerem .....	<b>61</b>
Znaki i sygnały drogowe .....	<b>62</b>
Warto wiedzieć .....	<b>74</b>
Ćwiczenia .....	<b>77</b>
Odpowiedzi do ćwiczeń .....	<b>84</b>
Literatura .....	<b>85</b>
Znaki i sygnały drogowe .....	<b>86</b>



# MOJE PIERWSZE PRAWO JAZDY – KARTA ROWEROWA

Do tej pory próbowaliście swoich sił na rowerze pod opieką rodziców lub rodzeństwa. Teraz jednak przyszła pora, aby samodzielnie wyruszyć rowerem w drogę.

## Zanim jednak to się stanie, musicie:

- ✓ mieć ukończone 10 lat,
- ✓ znać przepisy ruchu drogowego,
- ✓ wykazać się umiejętnością jazdy na rowerze,
- ✓ umieć przygotować rower do jazdy i znać jego obowiązkowe wyposażenie,
- ✓ uzyskać zgodę rodziców.

Uczniowie szkół, innych niż podstawowe, przygotowują się do egzaminu na kartę rowerową w wojewódzkich ośrodkach ruchu drogowego lub ośrodkach szkolenia kierowców posiadających poświadczenie potwierdzające spełnienie dodatkowych wymagań.

Jeżeli będziecie spełniać powyższe warunki, wówczas śmiało możecie przystąpić do egzaminu na wasze pierwsze prawo jazdy, czyli kartę rowerową. Egzamin składa się z części:

- ✓ teoretycznej (znajomość zasad ruchu drogowego oraz znaków i sygnałów drogowych), który dla uczniów szkoły podstawowej uznaje się za pozytywny, jeżeli osoba zdająca egzamin uzyskała, co najmniej 80% punktów możliwych do uzyskania,
- ✓ praktycznej (technika kierowania rowerem), który uznaje się za pozytywny, jeżeli osoba zdająca egzamin prawidłowo wykonała co najmniej 90% manewrów i nie stwarza zagrożenia dla ruchu drogowego.



## Egzamin może przeprowadzić:

- ✓ nauczyciel posiadający specjalistyczne przeszkolenie z zakresu ruchu drogowego organizowane nieodpłatnie w wojewódzkim ośrodku ruchu drogowego;
- ✓ policjant lub policjant w stanie spoczynku, posiadający specjalistyczne przeszkolenie z zakresu ruchu drogowego;
- ✓ egzaminator;
- ✓ instruktor.

Naukę tę musicie potraktować poważnie i oczywiście z rozsądkiem. Nie uczcie się tzw. formułek na pamięć, lecz zastanówcie się nad nimi i postarajcie się je zrozumieć – wówczas to przepisy staną się proste i szybko wchłonięte przez waszą młodą pamięć.

**Po pomyślnym zdaniu egzaminu pozostaje już tylko czekać na wydanie karty rowerowej.**

**Kartę rowerową wydaje nieodpłatnie, za pisemną zgodą rodzica lub opiekuna:**

- ✓ dyrektor szkoły – uczniowi szkoły podstawowej;
- ✓ dyrektor wojewódzkiego ośrodka ruchu drogowego lub przedsiębiorca prowadzący ośrodek szkolenia kierowców posiadający poświadczenie potwierdzające spełnianie dodatkowych wymagań – osobie niewymienionej w pkt 1.

Zanim wyruszycie samodzielnie na drogę, pamiętajcie, że zawsze na drodze obok was są inni uczestnicy ruchu drogowego, którzy mogą czasem popełniać błędy. Wówczas to wy musicie odpowiednio zareagować, żeby uniknąć niebezpieczeństwa. Wiedza, którą zdobędziecie, rozważna i bezpieczna jazda, kulturalne i życzliwe podejście do pieszych, jak i kierujących innymi pojazdami, w tym również rowerami, pozwolą wam w wielu wypadkach na uniknięcie niebezpieczeństw występujących na drodze, a tym samym bezpieczne dotarcie do celu.

Bezpieczne poruszanie się po drogach rowerem nie jest prostą sprawą. Jazda na rowerze to nie tylko przyjemność i zabawa, ale również duża odpowiedzialność.

Pamiętajcie, że rowerzyści i inni uczestnicy ruchu drogowego są bezpieczni tylko wówczas, gdy przestrzegają przepisów ruchu drogowego.

Życzę wam zatem przyjemnej nauki, powodzenia na egzaminie oraz samych bezpiecznych kilometrów.



# ZNACZENIE NIEKTÓRYCH DEFINICJI ZAWARTYCH W USTAWIE „PRAWO O RUCHU DROGOWYM”

Abyście lepiej mogli zrozumieć przepisy ruchu drogowego, niezbędna jest znajomość niektórych definicji. Należą do nich:



## DROGA

Drogą jest wydzielony pas terenu składający się z jezdni, pobocza, chodnika, drogi dla pieszych lub drogi dla rowerów, łącznie z torowiskiem pojazdów szynowych znajdującym się

w obrębie tego pasa, przeznaczony do ruchu lub postoju pojazdów, ruchu pieszych, jazdy wierzchem lub pędzenia zwierząt.

## DROGA PUBLICZNA

Droga publiczna – droga w rozumieniu art. 1 ustawy z dnia 21 marca 1985 r. o drogach publicznych (Dz. U. z 2007 r. Nr 19, poz. 115, ze zmianami).

Drogą publiczną jest droga zaliczona na podstawie ww. ustawy do jednej z kategorii dróg, czyli do dróg: krajowych, wojewódzkich, powiatowych lub gminnych. Z drogi publicznej może korzystać każdy, zgodnie z jej przeznaczeniem.

## DROGA WEWNĘTRZNA

Droga wewnętrzna – droga w rozumieniu art. 8 ust. 1 ustawy z dnia 21 marca 1985 r. o drogach publicznych (Dz. U. z 2007 r. Nr 19, poz. 115, ze zmianami).

Drogami wewnętrznymi są drogi nie zaliczone do żadnej kategorii dróg publicznych, np.: drogi w osiedlach mieszkaniowych, drogi dojazdowe do gruntów rolnych i leśnych, drogi dojazdowe do obiektów użytkowanych przez przedsiębiorców, place przed dworcami kolejowymi, autobusowymi i portami.

## DROGA TWARDA

Drogą twardą jest droga z jezdnią o nawierzchni bitumicznej, betonowej, kostkowej, klinkierowej lub brukowcowej oraz z płyt betonowych lub kamienno-betonowych, jeżeli długość nawierzchni przekracza 20 m; inne drogi są drogami gruntowymi.



Pamiętajcie, że wjeżdżający na drogę twardą z drogi gruntowej jest włączającym się do ruchu i z tego tytułu, jest zobowiązany zachować szczególną ostrożność oraz ustąpić pierwszeństwa innemu pojazdowi lub uczestnikowi ruchu.



## JEZDNIA

Jezdnia to część drogi, która jest przeznaczona do ruchu pojazdów; określenie to nie dotyczy torowisk wydzielonych z jezdni.

Jezdnia to część drogi przeznaczona do ruchu pojazdów, takich jak np. samochód osobowy czy ciężarowy, motocykl bądź (w sytuacjach szczególnych) rower. Pieszy może z niej korzystać tylko w sytuacjach szczególnych, a więc wówczas, gdy brak jest chodnika, drogi dla pieszych bądź

pobocza. Jezdnia to najczęściej środkowa część drogi, po bokach której znajduje się pobocze lub chodnik. Jezdnie dzieli na dwie części oś wyznaczona linią ciągłą lub przerywaną. W przypadku zaś jej braku należy ją sobie wyobrazić. Drogi dwujezdniowe składają się z dwóch odrębnych jezdni, rozdzielonych najczęściej pasem ziemi, przeznaczonych

do jazdy w przeciwnych kierunkach. Wówczas każda z nich jest jezdnią jednokierunkową.



## PAS RUCHU

Pasem ruchu jest każdy z podłużnych pasów jezdni wystarczający do ruchu jednego rzędu pojazdów wielośladowych, oznaczony lub nie oznaczony znakami drogowymi.

Pas ruchu jest elementem jezdni. Ich liczba na jezdni oraz szerokość wynikają z odrębnych przepisów.

## POBOCZE

Poboczem jest część drogi przyległa do jezdni, która może być przeznaczona do ruchu pieszych lub niektórych pojazdów, postoju pojazdów, jazdy wierzchem lub pędzenia zwierząt.



Pobocze jest elementem drogi o konkretnym przeznaczeniu. Może być utwardzone. Umieszczone przy krawędzi jezdni znaki drogowe poziome P-7a, linia krawędziowa przerywana, albo P-7b, linia krawędziowa ciągła, wyznaczają krawędź jezdni. Ponadto znak P-7b oznacza zakaz wjazdu na pobocze kierującemu pojazdem samochodowym. Poza wskazanymi w definicji celami, po poboczcu obowiązani są poruszać się kierujący pojazdem zaprzęgowym, rowerem, motorowerem, wózkiem ręcznym oraz osoby prowadzące pojazdy napędzane silnikiem. Z obowiązku tego są zwolnieni tylko w przypadkach, gdy pobocze to nie nadaje się do jazdy lub ruch pojazdu utrudniłby ruch pieszych.





## CHODNIK

Chodnik to część drogi przeznaczona do ruchu pieszych.

Jak wynika z definicji, chodnik ma konkretne przeznaczenie – do ruchu pieszych. Ze względu na to, korzystanie z niego przez innych uczestników ruchu jest ograniczone do niezbędnego minimum i musi odbywać się przy zachowaniu warunków zapewniających pełne bezpieczeństwo pieszym, np. korzystanie z chodnika przez rowerzystów.

## DROGA DLA ROWERÓW



Drogą dla rowerów jest droga lub jej część przeznaczona do ruchu rowerów, oznaczona odpowiednimi znakami drogowymi; droga dla rowerów jest oddzielona od innych dróg lub jezdni tej samej drogi konstrukcyjnie lub za pomocą urządzeń bezpieczeństwa ruchu drogowego.

Czasem na jednej tarczy znaku są umieszczone symbole pieszych (znak C-16) i rowerzystów (znak C-13). Oznacza to, że droga jest przeznaczona i dla pieszych, i dla kierujących rowerami.



Pamiętajcie: jeżeli symbole pieszych i rowerzystów będą na tarczy znaku przedzielone kreską poziomą, oznaczać to będzie, że ruch pieszych i rowerzystów odbywa się na całej powierzchni drogi. W tej sytuacji kierujący rowerem jest obowiązany zachować szczególną ostrożność i ustępować miejsca pieszym.



Natomiast gdy na jednej tarczy znaku symbole pieszych i rowerzystów przedzielone będą kreską pionową, oznacza to, że ruch pieszych i kierujących rowerami odbywa się odpowiednio po stronach drogi wskazanych na znaku.

## PAS RUCHU DLA ROWERÓW

Pas ruchu dla rowerów to część jezdni przeznaczona do ruchu rowerów w jednym kierunku, oznaczona odpowiednimi znakami drogowymi.

## ŚLUZA DLA ROWERÓW

Śluza dla rowerów to część jezdni na wlocie skrzyżowania na całej szerokości jezdni lub wybranego pasa ruchu przeznaczona do zatrzymania rowerów w celu zmiany kierunku jazdy lub ustąpienia pierwszeństwa, oznaczona odpowiednimi znakami drogowymi.

Z powyższej definicji wynika, że śluza rowerowa jest obszarem na całej szerokości jezdni lub jednego pasa pomiędzy linią warunkowego zatrzymania dla pojazdów innych niż rower, a linią bezpośrednio przed skrzyżowaniem, np. sygnalizatorów świetlnych. Jest to zatem odpowiednio oznakowane miejsce na jezdni przeznaczone do zatrzymania rowerów. Śluzy rowerowe mają za zadanie umożliwienie rowerzystom wjazdu przed stojące przed skrzyżowaniem pojazdy i zajęcie odpowiedniego pasa ruchu, w zależności od dalszego kontynuowania jazdy.

Kiedy samochody zatrzymują się, rowerzyści mogą minąć je i wjechać do słuzy ustawiając się na pasie ruchu lub przy środku jezdni w przypadku zamiaru skrętu w lewo na skrzyżowaniu. Takie rozwiązanie niewątpliwie poprawi bezpieczeństwo rowerzystów, czyli wasze z uwagi na to, że będziecie lepiej widziani przez oczekujących na zmianę sygnalizacji świetlnej kierujących innymi pojazdami oraz jako pierwsi po zmianie sygnalizacji świetlnej wjeżdżać będziecie na skrzyżowanie.

## AUTOSTRADA

Autostrada to droga dwujezdniowa, oznaczona odpowiednimi znakami drogowymi, na której nie dopuszcza się ruchu poprzecznego, przeznaczona tylko do ruchu pojazdów samochodowych, z wyłączeniem czterokołowca, które na równej, poziomej jezdni mogą rozwinąć prędkość co najmniej 40 km/h, w tym również w razie ciągnięcia przyczepy.

## DROGA EKSPRESOWA

Droga ekspresowa to droga dwu – lub jednojezdniowa, oznaczona odpowiednimi znakami drogowymi, na której skrzyżowania występują wyjątkowo, przeznaczona tylko do ruchu pojazdów samochodowych, z wyłączeniem czterokołowca.



Autostrada i droga ekspresowa należą do dróg o ograniczonej dostępności ruchu. Są przeznaczone wyłącznie do ruchu pojazdów samochodowych. Zatem wy, jako kierujący rowerami, nie możecie poruszać się po tych drogach.

## SKRZYŻOWANIE

Skrzyżowanie jest to przecięcie się w jednym poziomie dróg mających jezdnię, ich połączenie lub rozwidlenie, łącznie z powierzchniami utworzonymi przez takie przecięcia, połączenia lub rozwidlenia. Nie jest natomiast skrzyżowaniem przecięcie, połączenie lub rozwidlenie drogi twardej z drogą gruntową lub stanowiącą dojazd do obiektu znajdującego się przy drodze lub z drogą wewnętrzną.

Skrzyżowania dróg mają różne kształty. Uczestnicząc w ruchu drogowym, spotkacie:



SKRZYŻOWANIE  
W KSZTAŁCIE LITERY „T”



SKRZYŻOWANIE  
W KSZTAŁCIE LITERY „Y”



TYPOWE SKRZYŻOWANIE



SKRZYŻOWANIE  
O RUCHU OKRĘŻNYM

## PRZEJŚCIE DLA PIESZYCH

Przejściem dla pieszych jest powierzchnia jezdni, drogi dla rowerów lub torowiska przeznaczona do przechodzenia przez pieszych, oznaczona odpowiednimi znakami drogowymi.



Zbliżając się do przejścia dla pieszych, każdy kierujący pojazdem jest zobowiązany zachować szczególną ostrożność i ustąpić pierwszeństwa pieszemu znajdującemu się na przejściu.

## PRZEJAZD DLA ROWERZYSTÓW

Przejazdem dla rowerzystów jest powierzchnia jezdni lub torowiska przeznaczona do przejeżdżania przez rowerzystów, oznaczona odpowiednimi znakami drogowymi.



## PRZYSTANEK

Przystanek to miejsce zatrzymywania się pojazdów transportu publicznego, oznaczone odpowiednimi znakami drogowymi.



## TUNEL

Tunel to budowla na drodze oznaczona odpowiednimi znakami drogowymi.

Pamiętajcie: w tunelu obowiązuje:

- ✓ zakaz zawracania,
- ✓ zakaz cofania,
- ✓ zakaz zatrzymywania pojazdu.





## OBSZAR ZABUDOWANY

Obszar zabudowany to obszar, który oznaczony jest odpowiednimi znakami drogowymi (najczęściej – to po prostu miasto, wieś lub rejon jakichś zabudowań przy drodze).



Drogi znajdujące się na obszarach zabudowanych są bardziej niebezpieczne, gdyż tu koncentruje się życie społeczności lokalnych. Dlatego przepisy ruchu drogowego uwzględniają te uwarunkowania i tak są skonstruowane, aby zapewnić bezpieczeństwo ruchu i ochronę środowiska.



## STREFA ZAMIESZKANIA

Strefa zamieszkania to obszar obejmujący drogi publiczne lub inne drogi, na którym obowiązują szczególne zasady ruchu drogowego, a wjazdy i wyjazdy oznaczone są odpowiednimi znakami drogowymi.

Pamiętajcie, że w strefie zamieszkania pieszy korzysta z całej szerokości drogi i ma pierwszeństwo przed pojazdami, w tym również przed rowerzystami, a dopuszczalna prędkość pojazdu wynosi 20 km/h. Ponadto postój pojazdów odbywa się tylko w miejscach wyznaczonych, a dzieci do lat 7 mogą korzystać z drogi bez opieki osoby dorosłej.

## STREFA RUCHU

Strefa ruchu – obszar obejmujący co najmniej jedną drogę wewnętrzną, na który wjazdy i wyjazdy oznaczone są odpowiednimi znakami drogowymi.

O tym, że wjeżdżamy do strefy ruchu informuje nas znak D-52 „strefa ruchu”, natomiast znak D-53 to „koniec strefy ruchu”.

Pamiętajcie, że jeżeli na drogach wewnętrznych pojawi się tabliczka informująca, że jest to „strefa ruchu” to w takiej sytuacji będą miały zastosowanie przepisy ustawy Prawo o ruchu drogowym, czyli te które poznacie w dalszej części podręcznika.

## UCZESTNIK RUCHU

Uczestnikiem ruchu jest pieszy, kierujący, a także inne osoby przebywające w pojeździe lub na pojeździe znajdującym się na drodze.



## PIESZY

Pieszym jest osoba znajdująca się poza pojazdem na drodze i nie wykonująca na niej robót lub czynności przewidzianych odrębnymi przepisami. Pieszym to również osoba prowadząca, ciągnąca lub pchająca rower, motorower, motocykl, wózek dziecięcy, podręczny lub inwalidzki, osoba poruszająca się na wózku inwalidzkim, a także osoba w wieku do 10 lat kierująca rowerem pod opieką osoby dorosłej.



## KIERUJĄCY

Kierujący to osoba, która kieruje pojazdem lub zespołem pojazdów, a także osoba, która prowadzi kolumnę pieszych, jedzie wierzchem albo pędzi zwierzęta pojedynczo lub w stadzie.

## SZCZEGÓLNA OSTROŻNOŚĆ

Szczególna ostrożność to ostrożność polegająca na zwiększeniu uwagi i dostosowaniu zachowania uczestnika ruchu do warunków i sytuacji zmieniających się na drodze, w stopniu umożliwiającym odpowiednio szybkie reagowanie.

## USTĄPIENIE PIERWSZEŃSTWA

Ustąpienie pierwszeństwa to powstrzymanie się od ruchu, jeżeli ruch mógłby zmusić innego kierującego do zmiany kierunku lub pasa ruchu albo istotnej zmiany prędkości, a pieszego do zatrzymania się, zwolnienia lub przyspieszenia kroku.

„Powstrzymanie się od ruchu” nie oznacza, że w każdym przypadku należy bezwzględnie się zatrzymać. W niektórych sytuacjach występujących na drodze wystarczy, jeśli zwolnicie lub zmniejszycie prędkość.



## RUCH KIEROWANY

Ruch kierowany to ruch otwierany i zamykany za pomocą sygnalizacji świetlnej albo przez uprawnioną osobę.

Ruch kierowany jest wprowadzany przede wszystkim w miejscach przecinania się kierunków ruchu. Są to różnego rodzaju skrzyżowania, przejścia dla pieszych, przejazdy dla rowerzystów. Ruch jest kierowany za pomocą sygnalizacji świetlnej bądź ręcznie. Osobą uprawnioną do kierowania ruchem jest przede wszystkim policjant, który w tym zakresie posiada najszersze uprawnienia. Poza policjantem osobą uprawnioną do kierowania ruchem, lecz w ograniczonym zakresie jest np.:

- ✓ żołnierz,
- ✓ pracownik kolejowy na przejeździe kolejowym,
- ✓ pracownik zarządu drogi lub inna osoba wykonująca roboty na drodze na zlecenie lub za zgodą zarządu drogi,
- ✓ osoba nadzorująca bezpieczne przejście dzieci przez jezdnię w miejscu wyznaczonym.

## NIEDOSTATECZNA WIDOCZNOŚĆ

Niedostateczna widoczność to widoczność występująca od zmierzchu do świtu, a także w warunkach zmniejszonej przejrzystości powietrza od świtu do zmierzchu.



Niedostateczna widoczność – to taki stan, w którym postrzeganie człowieka jest ograniczone w sposób naturalny w wyniku wystąpienia określonych okoliczności. Definicja wyraźnie wskazuje te okoliczności. Według pierwszej – niedostateczna widoczność występuje w okresie od zmierzchu do świtu, czyli w nocy, natomiast według drugiej w warunkach zmniejszonej przejrzystości powietrza w okresie od świtu do zmierzchu, czyli w czasie dnia. Wpływać na to będą warunki atmosferyczne – opady deszczu, śniegu, mgła.



## POJAZD

Pojazd to środek transportu przeznaczony do poruszania się po drodze oraz maszyna lub urządzenie do tego przystosowane.

## POJAZD SILNIKOWY

Pojazd silnikowy to pojazd wyposażony w silnik, z wyjątkiem motoroweru i pojazdu szynowego.

## POJAZD SAMOCHODOWY

Pojazd samochodowy to pojazd silnikowy, którego konstrukcja umożliwia jazdę z prędkością przekraczającą 25 km/h; określenie to nie obejmuje ciągnika rolniczego.

## ROWER

Rower to pojazd o szerokości nieprzekraczającej 0,9 m poruszany siłą mięśni osoby jadącej tym pojazdem; rower może być wyposażony w uruchamiany naciskiem na pedały pomocniczy napęd elektryczny zasilany prądem o napięciu nie wyższym niż 48 V o znamionowej mocy ciągłej nie większej niż 250 W, którego moc wyjściowa zmniejsza się stopniowo i spada do zera po przekroczeniu prędkości 25 km/h.

## WÓZEK ROWEROWY

Wózek rowerowy to pojazd o szerokości powyżej 0,9 m przeznaczony do przewozu osób lub rzeczy poruszany siłą mięśni osoby jadącej tym pojazdem; rower może być wyposażony w uruchamiany naciskiem na

pedały pomocniczy napęd elektryczny zasilany prądem o napięciu nie wyższym niż 48 V o znamionowej mocy ciągłej nie większej niż 250 W, którego moc wyjściowa zmniejsza się stopniowo i spada do zera po przekroczeniu prędkości 25 km/h.

Jak już wiecie kartę rowerową może uzyskać osoba, która ukończyła 10 lat i wykazała się niezbędnymi kwalifikacjami. Jednak kierować wózkiem rowerowym lub rowerem wieloosobowym oraz przewozić wózkiem rowerowym lub na rowerze inną osobę może osoba, która ukończyła 17 lat.



## AUTOBUS SZKOLNY

Autobus szkolny to autobus przeznaczony do przewozu dzieci do szkoły, barwy pomarańczowej, oznaczony z przodu i z tyłu prostokątnymi tablicami barwy białej, z napisem barwy czarnej „autobus szkolny”.

Pamiętajcie, że przejeżdżając obok autobusu szkolnego, musicie zawsze zachować szczególną ostrożność.



## POJAZD UPRZYWILEJOWANY



Pojazd uprzywilejowany to pojazd wysyłający sygnały świetlne w postaci niebieskich świateł błyskowych i jednocześnie sygnały dźwiękowe o zmiennym tonie, jadący z włączonymi światłami mijania lub drogowymi; określenie to obejmuje również pojazdy jadące w kolumnie, na której

początku i na końcu znajdują się pojazdy uprzywilejowane, wysyłające dodatkowo sygnały świetlne w postaci czerwonego światła błyskowego.



Niektóre pojazdy z uwagi na realizację określonych funkcji, zwłaszcza związanych z ratowaniem zdrowia lub życia ludzkiego oraz z koniecznością zapewnienia bezpieczeństwa publicznego, zostały uprzywilejowane. Powyższa definicja określa warunki, jakim powinien odpowiadać pojazd uprzywilejowany, aby odpowiednio się wyróżniać w ruchu drogowym, przez co inni kierujący pojazdami i piesi będą mogli zwrócić na niego uwagę i odpowiednio się zachować, czyli ułatwić przejazd pojazdowi uprzywilejowanemu, w szczególności przez niezwłoczne usunięcie się z jego drogi, a w razie potrzeby zatrzymanie się. Musicie ustąpić pierwszeństwa wszystkim pojazdom uprzywilejowanym podczas akcji, nawet gdy jesteście na drodze z pierwszeństwem przejazdu lub macie zielone światło. Do takich pojazdów zalicza się m.in. pojazd policji, pogotowia ratunkowego czy też straży pożarnej.



## OGÓLNE ZASADY RUCHU DROGOWEGO

Zwiększenie liczby samochodów i zróżnicowanie dróg wymusiły konieczność wprowadzenia zasad ruchu drogowego. Tak więc, w roku 1905 Jules Perrigot wydał pierwszy kodeks drogowy, zawierający dziesięć artykułów. Od tego czasu wiele się zmieniło i dzisiejszy kodeks drogowy zawiera... – sprawdźcie sami, ile ma artykułów. Wówczas sami przyznacie, że uczestnictwo w ruchu drogowym wcale nie jest takie proste.

Wprowadzenie zasad obowiązujących w ruchu drogowym miało na celu zapewnienie bezpieczeństwa, sprawności i porządku ruchu. Są one skierowane do:

- ✓ uczestników ruchu,
- ✓ innych, poza uczestnikami ruchu, osób znajdujących się na drodze (np. osoby uprawnione do kierowania ruchem drogowym i jego kontroli czy też osoby wykonujące czynności na drodze, takie jak roboty drogowe),
- ✓ osób znajdujących się w pobliżu drogi, których zachowanie mogłoby spowodować negatywne skutki dla ruchu na tej drodze.

Zasada ostrożności mówi nam, że wszystkie osoby znajdujące się na drodze lub w jej pobliżu są zobowiązane do zachowania ostrożności oraz unikania wszelkiego działania, które mogłoby spowodować zagrożenie bezpieczeństwa lub porządku ruchu drogowego, ruch ten utrudnić albo w związku z ruchem zakłócić spójność lub porządek publiczny oraz narazić kogokolwiek na szkodę.

Obowiązek ten ma charakter powszechny, dotyczy wszystkich bez wyjątku, zawsze i wszędzie.

Jeżeli jednak uczestnik ruchu lub inna osoba spowodowała zagrożenie bezpieczeństwa ruchu drogowego, powinna niezwłocznie usunąć to zagrożenie, a gdyby nie mogła tego uczynić, powinna o zagrożeniu uprzedzić innych uczestników ruchu.



Przez zagrożenie bezpieczeństwa ruchu drogowego, którego uczestnicy ruchu i inni użytkownicy drogi obowiązani są unikać, należy rozumieć taką sytuację, w której zachodzi znaczne prawdopodobieństwo niebezpiecznych skutków, np. wyprzedzanie w miejscu zabronionym lub jazda z nadmierną prędkością w czasie opadów śniegu.



Utrudnieniem ruchu jest zarówno zachowanie, które zmusza do zmniejszenia dopuszczalnej w danym miejscu i warunkach prędkości oraz zakłóca płynność ruchu, czyli powoduje jego tamowanie, jak i takie zachowania, które zmuszają uczestników ruchu do wzmożonej uwagi, wykonywania dodatkowych manewrów lub uniemożliwiają dokonanie zamierzonego manewru. Na przykład utrudnieniem ruchu jest jazda środkiem jezdni przez kierującego rowerem, która w konkretnej sytuacji uniemożliwia bądź komplikuje wykonanie manewru wyprzedzania. Utrudnieniem ruchu będzie także przekraczanie przez pieszego drogi w miejscu do tego nie przeznaczonym, jeżeli zmusza innych kierujących do gwałtownego hamowania lub zatrzymywania prowadzonych pojazdów.

Pamiętajcie, iż droga jest miejscem publicznym, a zatem dostępnym dla wszystkich. Przestrzeganie zasad poruszania się po ulicach polega na nieutrudnianiu ruchu innym oraz nienarażaniu siebie i innych na niebezpieczeństwo.

Natomiast zakłócenie spokoju i porządku publicznego oznacza zachowanie, które nie musi naruszać zasad bezpieczeństwa i porządku ruchu, ale stanowi utrudnienie dla ludzi przez np. nadmierny hałas pojazdu, nadmierne wydzielanie spalin, krzyki czy śpiewy pasażerów itp.

Są jednak w ruchu drogowym sytuacje o zwiększonym niebezpieczeństwie, w których zachowanie ostrożności nie jest wystarczające do uniknięcia wypadku lub innego niebezpieczeństwa, wówczas należy zachować szczególną ostrożność.



Szczególna ostrożność, jak już powinniście wiedzieć, jest to ostrożność polegająca na zwiększeniu uwagi i dostosowaniu zachowania uczestnika ruchu do warunków i sytuacji zmieniających się na drodze w stopniu umożliwiającym odpowiednio szybkie reagowanie.

Szczególną ostrożność – zgodnie z kodeksem drogowym – kierujący pojazdem, a zatem i kierujący rowerem, jest obowiązany zachować w następujących sytuacjach:

- ✓ włączania się do ruchu,
- ✓ zmiany kierunku jazdy lub pasa ruchu,
- ✓ cofania,
- ✓ wyprzedzania,
- ✓ zbliżania się do skrzyżowania,
- ✓ przecinania się kierunków ruchu poza skrzyżowaniem,
- ✓ zbliżania się do przejścia dla pieszych,
- ✓ zbliżania się do przejazdu dla rowerzystów,
- ✓ zbliżania się do przejazdu kolejowego lub tramwajowego oraz przejeżdżania przez te przejazdy lub tory tramwajowe,
- ✓ przejeżdżania obok pojazdu do nauki jazdy lub prowadzenia egzaminu państwowego,
- ✓ przejeżdżania obok autobusu szkolnego,
- ✓ omijania pojazdu przewożącego zorganizowaną grupę dzieci lub młodzieży, w czasie ich wsiadania lub wysiadania,
- ✓ omijania pojazdu przeznaczonego konstrukcyjnie do przewozu osób niepełnosprawnych, w czasie ich wsiadania lub wysiadania,
- ✓ jazdy w warunkach zmniejszonej przejrzystości powietrza, spowodowanej mgłą, opadami atmosferycznymi lub innymi przyczynami.



Ponadto kierujący rowerem jest obowiązany zachować szczególną ostrożność w razie:

- ✓ korzystania z drogi dla rowerów i pieszych,
- ✓ korzystania z chodnika lub drogi dla pieszych.

Do zachowania szczególnej ostrożności zobowiązują również znaki ostrzegawcze, które zostaną przedstawione w późniejszej części podręcznika.

Kolejną zasadą ruchu drogowego, o której musicie pamiętać, jest zasada ograniczonego zaufania.

Zgodnie z tą zasadą każdy uczestnik ruchu i osoba znajdująca się na drodze mają prawo liczyć, że inni uczestnicy tego ruchu przestrzegają przepisów obowiązujących na drodze. Niemniej jednak musicie uważać na ich zachowanie. Dlatego też jeżeli widzicie, że zbliżający się do przejazdu dla rowerzystów samochód, zamiast zwolnić, przyśpiesza, nie próbujcie wjeżdżać rowerem na jezdnię. Kierowca jadący tym samochodem może nie zastosować się do przepisów i nie ustąpi wam pierwszeństwa na przejeździe dla rowerzystów, co może być wynikiem zagapienia, nieznajomości przepisów czy awarii samochodu.

Rowerzyści i inni uczestnicy ruchu drogowego są bezpieczni tylko wówczas, gdy przestrzegają przepisów ruchu drogowego.



## PRZEPISY RUCHU DROGOWEGO DOTYCZĄCE PIESZYCH

Piesi – to najliczniejszy uczestnik ruchu drogowego, a zarazem najbardziej narażony na niebezpieczeństwo. Każde zetknięcie się z pojazdem, który ma określoną masę i porusza się z pewną prędkością, często kończy się dla niego tragicznie.

Dlatego tak bardzo ważne jest, abyście zawsze pamiętali o przestrzeganiu zasad, które zostały szczegółowo określone dla maksymalnej ochrony pieszych.

Piesi, podobnie jak i inni uczestnicy ruchu, mają obowiązek stosować się również do znaków i sygnałów drogowych oraz poleceń i sygnałów dawanych przez osoby kierujące ruchem lub uprawnione do jego kontroli (z którymi zostaniecie zapoznani w dalszej części podręcznika).

Ponadto:

- ✓ Pieszy jest obowiązany korzystać z chodnika lub drogi dla pieszych, a w razie ich braku z pobocza. Jeżeli nie ma pobocza lub nie nadaje się ono do użytku, pieszy może korzystać z jezdni, pod warunkiem zajmowania miejsca jak najbliżej jej krawędzi i ustępowania miejsca nadjeżdżającemu pojazdowi.
- ✓ Pieszy idący po poboczu lub jezdnią jest obowiązany iść lewą stroną drogi.
- ✓ Piesi idący jezdnią są obowiązani iść jeden za drugim. Na drodze o małym ruchu, w warunkach dobrej widoczności dwóch pieszych może iść obok siebie.
- ✓ Piesi, w razie braku chodnika lub pobocza albo niemożności korzystania z nich, mogą korzystać z drogi dla rowerów. Wówczas pieszy, z wyjątkiem osoby niepełnosprawnej, korzystając z tej drogi, jest obowiązany ustąpić miejsca rowerowi.
- ✓ Kolumna pieszych może poruszać się tylko prawą stroną jezdni, z wyjątkiem pieszych w wieku do 10 lat.
- ✓ Liczba pieszych idących jezdnią w kolumnie obok siebie nie może przekraczać czterech, a w kolumnie wojskowej

– sześciu osób, pod warunkiem, że kolumna nie zajmuje więcej niż połowy szerokości jezdni.

- ✓ Kolumny pieszych w wieku do 10 lat mogą poruszać się tylko dwójkami, pod nadzorem co najmniej jednej osoby pełnoletniej.
- ✓ Kolumny pieszych w wieku do 10 lat mogą poruszać się po chodniku lub drodze dla pieszych, a w razie ich braku po poboczu. Jeżeli nie ma pobocza lub czasowo nie można z niego korzystać, wówczas kolumna porusza się lewą stroną drogi.
- ✓ Pieszy, przechodząc przez jezdnię lub torowisko, jest zobowiązany zachować szczególną ostrożność i korzystać z przejścia dla pieszych.

Co prawda, przepisy prawa zezwalają na przechodzenie poza przejściem dla pieszych w określonych sytuacjach, jednak wam młodym i niedoświadczonym uczestnikom ruchu drogowego zalecam korzystanie wyłącznie z wyznaczonych przejść dla pieszych.

W sytuacji gdy pieszy przechodzi przez jezdnię poza przejściami dla pieszych, jego ochrona jest wyraźnie gorsza. Nie korzysta przede wszystkim z pierwszeństwa, a ponadto musi spełnić zawsze określone warunki. Tak więc pieszy może przejść przez jezdnię poza przejściem dla pieszych tylko w miejscu, gdy odległość od przejścia przekracza 100 metrów. Od tej zasady jest jeden wyjątek, a mianowicie pieszy może przejść przez jezdnię w odległości mniejszej niż 100 metrów od wyznaczonego przejścia dla pieszych, ale tylko na skrzyżowaniu. Przechodzenie przez jezdnię, w podanych powyżej przypadkach, jest możliwe tylko wówczas, gdy nie spowoduje zagrożenia bezpieczeństwa ruchu lub utrudnienia ruchu pojazdów. Pieszy nie może zatem przechodzić przez jezdnię, gdy odbywa się ruch pojazdów, a zwłaszcza zmuszając kierujących do zmiany kierunku lub pasa ruchu albo istotnej zmiany prędkości. W tym wypadku pieszy ma obowiązek ustąpienia pierwszeństwa pojazdom. Musi wówczas poczekać do czasu, kiedy pojazdy przestaną jechać.

Pamiętajcie, że nie wolno przebiegać między jadącymi pojazdami, gdyż takie zachowanie jest bardzo niebezpieczne, a poza tym sprzeczne z warunkami przechodzenia. Ważne jest także, abyście pamiętali, że przechodząc przez jezdnię, macie obowiązek iść do przeciwległej krawędzi jezdni (na drugą stronę) drogą najkrótszą, prostopadle do osi jezdni. Ma to na celu maksymalne zmniejszenie czasu przejścia, co w warunkach zwiększonego natężenia ruchu ma istotne znaczenie.



Dziecko w wieku do lat 15, poruszające się po zmierzchu drogą poza obszarem zabudowanym, ma obowiązek używania elementów odblaskowych. Umieszczone one powinny być w sposób widoczny dla innych uczestników ruchu.



Pamiętajcie, że po zmierzchu, czy też nocą, drogi poza obszarem zabudowanym są słabo lub wcale nieoświetlone. Należy więc nosić jasne ubrania i elementy odblaskowe, by być bardziej widocznym, a tym samym bardziej bezpiecznym.

Niektórzy z was uważają, że elementy odblaskowe, różnego rodzaju naszywki, breloki czy też kamizelki to obciach i wstyd. Jednak naklejenie na teczkę, przysycie do ubrań materiałów odblaskowych czy też założenie kamizelki odblaskowej, które błyszczą w świetle reflektorów samochodu i pozwalają kierowcy zauważyć pieszego już z odległości 150 m, a nie dopiero 30 m, co ma miejsce w przypadku braku takich elementów odblaskowych, często może uratować wasze zdrowie, a nawet życie. Noszenie takich elementów świadczy o waszej dojrzałości i na pewno nie może być wstydem.

## Zabrania się pieszemu:

- ✓ wchodzenia na jezdnię bezpośrednio przed jadącym pojazdem, w tym również na przejściach dla pieszych,
- ✓ przechodzenia przez jezdnię przy czerwonym świetle,
- ✓ wchodzenia spoza pojazdu lub innej przeszkody ograniczającej widoczność drogi,
- ✓ przechodzenia przez jezdnię w miejscu o ograniczonej widoczności drogi,
- ✓ przebiegania przez jezdnię,
- ✓ nieuzasadnionego zwalniania kroku lub zatrzymywania się podczas przechodzenia przez jezdnię,
- ✓ chodzenia po torowisku
- ✓ wchodzenia na torowisko, gdy zapory lub półzapory są opuszczone lub opuszczenie ich się rozpoczęło,
- ✓ przechodzenia przez jezdnię w miejscu, w którym urządzenie zabezpieczające lub przeszkoda oddziela drogę dla pieszych albo chodnik od jezdni, bez względu na to, po której stronie jezdni ono się znajduje.



## PRZEPISY RUCHU DROGOWEGO DOTYCZĄCE ROWERZYSTÓW

W Polsce i w większości krajów świata obowiązuje na drogach ruch prawostronny. Oznacza to, że należy poruszać się prawą stroną jezdni, możliwie blisko jej prawej krawędzi. Zasada ta obowiązuje również na drogach dla rowerów.

Ponadto:

- ✓ Kierujący rowerem jest obowiązany korzystać z drogi dla rowerów lub pasa ruchu dla rowerów, jeśli są one wyznaczone dla kierunku, w którym się porusza lub zamierza skręcić.
- ✓ Kierujący rowerem, korzystając z drogi dla rowerów i pieszych, jest obowiązany zachować szczególną ostrożność i ustępować miejsca pieszym.



- ✓ W razie braku drogi dla rowerów, pasa ruchu dla rowerów lub drogi dla rowerów i pieszych należy jechać po poboczu, wówczas jednak należy pamiętać aby nie utrudniać ruchu pieszym.



- ✓ Gdy nie ma drogi dla rowerów, pasa ruchu dla rowerów lub brakuje pobocza, wówczas kierujący rowerem korzysta z jezdni, jadąc jak najbliżej prawej krawędzi.



- ✓ Dopuszcza się wyjątkowo jazdę po jezdni kierującego rowerem obok innego roweru lub motoroweru, jeżeli nie utrudnia to poruszania się innym uczestnikom ruchu albo w inny sposób nie zagraża bezpieczeństwu w ruchu drogowym.

- ✓ Kierujący rowerem może zatrzymać się w śluzie rowerowej obok innych rowerzystów. Jest obowiązany opuścić ją, kiedy zaistnieje możliwość kontynuowania jazdy w zamierzonym kierunku.

- ✓ Na skrzyżowaniu i bezpośrednio przed nim kierujący rowerem może poruszać się środkiem pasa ruchu, jeśli pas ten umożliwia opuszczenie skrzyżowania w więcej niż jednym kierunku.

W sytuacji, kiedy nie ma wyznaczonej drogi dla rowerów lub pasa ruchu dla rowerów, a z danego pasa ruchu można jechać w więcej niż jednym kierunku, rowerzysta na skrzyżowaniu i bezpośrednio przed nim może poruszać się środkiem pasa. Należy jednak pamiętać, że po opuszczeniu tarczy skrzyżowania rowerzysta ma obowiązek ponownie poruszać się możliwie blisko prawej krawędzi jezdni.

- ✓ Wyjątkowo rowerzysta może jechać po chodniku lub drodze dla pieszych gdy;

- opiekuje się on osobą w wieku do lat 10 kierującą rowerem,
- szerokość chodnika wzdłuż drogi, po której ruch pojazdów jest dozwolony z prędkością większą niż 50 km/h, wynosi co najmniej 2 m i brakuje wydzielonej drogi dla rowerów oraz pasa ruchu dla rowerów,
- warunki pogodowe zagrażają bezpieczeństwu rowerzysty na jezdni (śnieg, silny wiatr, ulewa, gołoledź, gęsta mgła).





- ✓ Jadąc po chodniku lub drodze dla pieszych, kierujący rowerem powinien jechać powoli, zachować szczególną ostrożność i ustępować miejsca pieszym, czyli usuwać się z ich drogi, zapewniając im swobodę korzystania z chodnika.
- ✓ Kierujący pojazdami, w tym również i rowerzyści, zobowiązani są do ułatwienia przejazdu pojazdom uprzywilejowanym.
- ✓ Na rowerze należy jeździć z prędkością bezpieczną, czyli taką, która pozwoli wam zapanować nad pojazdem oraz umożliwi zatrzymanie roweru w każdej sytuacji.
- ✓ W warunkach normalnej przejrzystości powietrza, kierujący rowerem jest obowiązany używać świateł – stanowiących obowiązkowe wyposażenie roweru – podczas jazdy w czasie od zmierzchu do świtu, czyli nocą, oraz w tunelu.

- ✓ W warunkach zmniejszonej przejrzystości powietrza, spowodowanej mgłą lub np. opadami atmosferycznymi rowerzysta obowiązany jest zachować szczególną ostrożność, włączyć światła, w które jest wyposażony rower, i korzystać z pobocza, a jeżeli nie jest to możliwe, jechać jak najbliżej krawędzi jezdni i nie wyprzedzać innych pojazdów.



- ✓ Kierujący rowerem może używać sygnału dźwiękowego (dzwonka), gdy zachodzi konieczność ostrzeżenia innych uczestników ruchu o niebezpieczeństwie.



Kierujący rowerem w wieku do 18 lat jest obowiązany mieć przy sobie dokument uprawniający do kierowania rowerem, czyli kartę rowerową, i okazywać go na żądanie uprawnionego organu (policjanta).

- ✓ Kierujący rowerem, zbliżając się do przejazdu dla rowerzystów, jest obowiązany zachować szczególną ostrożność i ustąpić pierwszeństwa rowerowi znajdującemu się na przejeździe.

### Kierującemu rowerem zabrania się!!!

- ✓ poruszania się po autostradach i drogach ekspresowych,
- ✓ poruszania się po drogach, gdzie znajdują się znaki zakazujące poruszania się rowerów,
- ✓ jazdy bez trzymania co najmniej jednej ręki na kierownicy oraz nóg na pedałach lub podnóżkach,
- ✓ czepiania pojazdów,
- ✓ korzystania z telefonu komórkowego podczas jazdy rowerem,
- ✓ holowania innego rowerzysty, osoby na wrotkach czy deskorolce,
- ✓ zaśmiecania lub zanieczyszczania drogi,
- ✓ kierowania rowerem w stanie nietrzeźwości, w stanie po użyciu alkoholu lub środka podobnie działającego do alkoholu (narkotyków),
- ✓ samowolnego umieszczania na drodze jakichkolwiek znaków, napisów lub symboli.
- ✓ wyprzedzania pojazdu na przejeździe dla rowerzystów i bezpośrednio przed nim, z wyjątkiem przejazdu, na którym ruch jest kierowany.

Pamiętajcie ponadto, że kierować rowerem wieloosobowym oraz przewozić na rowerze inną osobę może osoba, która ukończyła 17 lat. Natomiast dziecko w wieku do 7 lat może być przewożone na rowerze, pod warunkiem, że jest ono umieszczone na dodatkowym siedelku zapewniającym bezpieczną jazdę.

# MANEWRY W RUCHU DROGOWYM

Abyście mogli bezpiecznie poruszać się po drogach, musicie poznać i opanować kilka rodzajów manewrów.

Manewr to czynność wykonywana przez kierującego pojazdem, w tym również przez rowerzystę, która polega na zmianie kierunku ruchu lub pasa ruchu.

## WŁĄCZANIE SIĘ DO RUCHU

Włączanie się do ruchu jest manewrem, od którego każdy kierujący pojazdem rozpoczyna jazdę, ruszając z miejsca albo wyjeżdżając na drogę lub jezdnię.

Przepisy wyróżniają więc dwa sposoby włączania się do ruchu.

W pierwszym przypadku - włączacie się do ruchu, jeżeli rozpoczynacie jazdę po postoju lub zatrzymaniu nie wynikającym z warunków lub przepisów ruchu drogowego. Czyli wszelkiego rodzaju sytuacji, które będą wynikały z waszych potrzeb. Na przykład, zatrzymaliście się przy krawężniku, przy drodze lub na chodniku, aby się napić. By kontynuować jazdę, musicie ponownie włączyć się do ruchu. Nie będzie natomiast włączaniem się do ruchu, jeżeli zatrzymacie się przed przejściem dla pieszych w celu ich przepuszczenia lub przed skrzyżowaniem, ustępując pierwszeństwa jadącym drogą z pierwszeństwem przejazdu.

Natomiast w drugim przypadku – będziecie włączającymi się do ruchu przy wjeżdżaniu:

- ✓ na drogę z drogi dojazdowej do domu czy też np. sklepu,



✓ na drogę ze strefy zamieszkania, lub strefy ruchu,



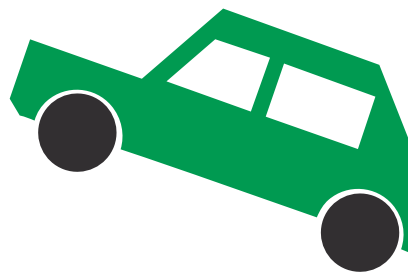
✓ na drogę ze stacji benzynowej, parkingu,



✓ na drogę z pola,

✓ na drogę twardą z drogi gruntowej,

✓ na jezdnię z pobocza lub chodnika,



- ✓ na jezdnię z pasa ruchu dla pojazdów powolnych,
- ✓ na jezdnię lub pobocze z drogi dla rowerów, z wyjątkiem wjazdu na przejazd dla rowerzystów, lub pas ruchu dla rowerów.

Włączanie się do ruchu jest jednym z najbardziej niebezpiecznych manewrów w ruchu drogowym, dlatego musicie pamiętać, aby przy tej czynności zachować szczególną ostrożność. Właściwie ocenić sytuację na drodze, upewnić się, czy można wykonać manewr, czyli spojrzeć w lewo, potem w prawo i jeszcze raz w lewo, a w razie potrzeby zwolnić lub zatrzymać się. Należy poczekać do takiego momentu, kiedy będziecie mogli bezpiecznie wjechać na drogę, nikomu nie przeszkadzając. Musicie więc ustąpić pierwszeństwa wszystkim uczestnikom ruchu drogowego poruszającym się po tej drodze.

## WYMIJANIE

Wymijanie jest to przejeżdżanie (przechodzenie) obok pojazdu lub uczestnika ruchu poruszającego się w przeciwnym kierunku.



Wymijanie jest manewrem, który w normalnych warunkach drogowych nie powinien stwarzać trudności kierującym pojazdami. Względny bezpieczeństwa wymagają jednak, aby przy wymijaniu:

- ✓ zachować bezpieczny odstęp od wymijanego pojazdu lub uczestnika ruchu,
- ✓ w razie potrzeby zjechać na prawo i zmniejszyć prędkość lub zatrzymać się.

Takie zachowanie ma duże znaczenie na drogach wąskich lub zwężonych na przykład z powodu jakiejś przeszkody czy robót drogowych. Bardzo często w takich miejscach spotyka się znaki drogowe pionowe, określające pierwszeństwo przejazdu lub ostrzegające o zwężeniu drogi.





D-5



A-12a



A-12b



A-12c

W sytuacji gdy nie będzie znaków drogowych, pamiętajcie, że w przypadku zwichnięcia jezdni i przez to niemożności wyminięcia się dwóch pojazdów, nawet jednośladowych, pierwszeństwo przysługuje temu pojazdowi, który ma wolną prawą stronę jezdni.

## OMIJANIE

Omijanie jest to przejeżdżanie (przechodzenie) obok nie poruszającego się pojazdu, uczestnika ruchu lub przeszkody.



Z uwagi na konieczność zmiany toru jazdy przez omijającego manewr ten, wbrew pozorom, nie jest wcale prosty ani bezpieczny.

Abyście więc mogli prawidłowo i bezpiecznie wykonać manewr omijania, musicie:

- ✓ sprawdzić, czy żaden pojazd nie nadjeżdża z tyłu ani z przodu,
- ✓ zasygnalizować zamiar zmiany pasa ruchu przez wyciągnięcie ręki,
- ✓ ponownie upewnić się, czy można bezpiecznie wykonać planowany manewr,
- ✓ ominąć przeszkodę, zachowując bezpieczny odstęp, a w razie potrzeby zmniejszyć prędkość,
- ✓ zasygnalizować zamiar zmiany pasa ruchu przez wyciągnięcie ręki,
- ✓ zjechać łagodnym łukiem na wcześniej zajmowany pas ruchu i kontynuować jazdę blisko prawej krawędzi jezdni.

### Zabronione jest omijanie pojazdu!!!

- ✓ który jechał w tym samym kierunku, lecz zatrzymał się w celu ustąpienia pierwszeństwa pieszemu,
- ✓ który oczekuje na otwarciu ruchu przez przejazd, jeżeli wymagałoby to wjechania na część jezdni przeznaczoną dla przeciwnego kierunku ruchu.

Ostatnia ważna wskazówka dotyczy sytuacji, gdy inny uczestnik ruchu zatrzymał się sygnalizując zamiar skręcenia w lewo. Wówczas można go ominąć tylko z prawej strony.



### WYPRZEDZANIE

Wyprzedzanie jest to przejeżdżanie (przecho-dzenie) obok pojazdu lub uczestnika ruchu poruszającego się w tym samym kierunku.

Wyprzedzanie jest jednym z najbardziej niebezpiecznych najtrudniejszych manewrów w ruchu drogowym. Rowerzyści częściej są wyprzedzani niż wyprzedzają ale w obu sytuacjach musicie wiedzieć, jak się zachować. Manewr ten wymaga zachowania szczególnej ostrożności oraz umiejętności oceny sytuacji od momentu powzięcia decyzji o nim aż do jego zakończenia.

Zasadą jest, że wyprzedzanie odbywa się z lewej strony wyprzedzanego pojazdu. Jednak od zasady wyprzedzania z lewej strony są wyjątki. Przewidują one wyprzedzanie z prawej strony wyprzedzanego pojazdu tylko w sytuacji gdy:

- ✓ kierujący pojazdem sygnalizuje zamiar skrętu w lewo,
- ✓ znajdujemy się na jezdni jednokierunkowej,
- ✓ znajdujemy się na jezdni dwukierunkowej, jeżeli co najmniej dwa pasy ruchu na obszarze zabudowanym lub trzy pasy ruchu poza obszarem zabudowanym przeznaczone są do jazdy w tym samym kierunku,
- ✓ wyprzedzamy pojazd szynowy, chyba że położenie torów uniemożliwia takie wyprzedzanie lub wyprzedzanie odbywa się na jezdni jednokierunkowej.

Ponadto, kierujący rowerem może wyprzedzać inne niż rower powoli jadące pojazdy z ich prawej strony.

Pamiętajcie, że przed przystąpieniem do manewru wyprzedzania w pierwszej kolejności musicie:

- ✓ upewnić się, czy macie odpowiednią widoczność i dostateczne miejsce do wyprzedzania bez utrudnienia komukolwiek ruchu,





- ✓ upewnić się, czy pojazd jadący za wami nie rozpoczął wyprzedzania waszego pojazdu,



- ✓ upewnić się, czy kierujący jadący przed wami na tym samym pasie ruchu nie zasygnalizował zamiaru wyprzedzania innego pojazdu, zmiany kierunku jazdy lub zmiany pasa ruchu.



Jeżeli już upewniliście się, że istnieją warunki do wykonania manewru, wówczas sygnalizujecie lewą ręką zamiar zmiany pasa ruchu.



Następnie wjeżdżacie na lewą część jezdni lub sąsiedni pas ruchu i wyprzedzacie.

Przejeżdżając obok pojazdu wyprzedzanego, ważne jest, aby przejazd ten odbył się w miarę dynamicznie, z prędkością pozwalającą na maksymalne skrócenie czasu przebywania na lewej stronie jezdni.

W czasie jazdy obok wyprzedzanego pojazdu przestajecie sygnalizować zamiar wykonywania manewru i zwracacie uwagę, aby zachować bezpieczny odstęp od wyprzedzanego pojazdu (w razie wyprzedzania pojazdu jednośladowego lub kolumny pieszych odstęp ten nie może być mniejszy niż 1 metr) oraz bacznie obserwujecie drogę przed sobą.

Kończycie manewr wyprzedzania.

Przed wjazdem na swój pas ruchu, którym poruszaliście się przed podjęciem manewru wyprzedzania, musicie się upewnić o możliwości powrotu na ten pas. Upewnijcie się, czy nie zajdziecie drogi pojazdowi wyprzedzanemu, oraz zasygnalizujcie prawą ręką powrót na prawy pas ruchu.



### Zabrania się wyprzedzania!!!

- ✓ przy dojeżdżaniu do wierzchołka wzniesienia, z wyjątkiem jezdni jednokierunkowej oraz dwukierunkowej na odcinku z wyznaczonymi pasami ruchu, pod warunkiem że kierujący nie wjeżdża na część jezdni przeznaczoną do ruchu w kierunku przeciwnym – w miejscu, gdzie jest to zabronione znakami drogowymi,
- ✓ na zakręcie oznaczonym znakami ostrzegawczymi, z wyjątkiem jezdni jednokierunkowej oraz dwukierunkowej na odcinku z wyznaczonymi pasami ruchu, pod warunkiem że kierujący nie wjeżdża na część jezdni przeznaczoną do ruchu w kierunku przeciwnym – w miejscu, gdzie jest to zabronione znakami drogowymi,

- ✓ na skrzyżowaniu, z wyjątkiem pojazdu sygnalizującego zamiar skręcenia, pod warunkiem że kierujący nie wjeżdża na część jezdni przeznaczoną do ruchu w kierunku przeciwnym; nie dotyczy to skrzyżowania o ruchu okrężnym lub na którym ruch jest kierowany,

Należy zwrócić uwagę, że wymienione wyżej sytuacje określają miejsca, w których wykonanie manewru wyprzedzania w sposób szczególny może zagrażać bezpieczeństwu ruchu drogowego. Trudność wykonania tego manewru obejmuje przede wszystkim kierujących pojazdami silnikowymi poruszających się po jezdni. Niemniej jednak wymienione sytuacje mogą zdarzyć się także rowerzystom. Wówczas należy pamiętać o zastosowaniu zasady ostrożności lub szczególnej ostrożności wynikającej z wcześniej omawianych przepisów.



- ✓ w warunkach zmniejszonej przejrzystości powietrza, spowodowanej mgłą, opadami atmosferycznymi lub innymi przyczynami,
- ✓ na przejazdach kolejowych, tramwajowych lub bezpośrednio przed nimi, z wyjątkiem skrzyżowania lub przejazdu tramwajowego, na którym ruch jest kierowany,
- ✓ na przejściu dla pieszych i bezpośrednio przed nimi, z wyjątkiem przejścia, na którym ruch jest kierowany,
- ✓ pojazdu uprzywilejowanego na obszarze zabudowanym,
- ✓ w miejscu, gdzie znaki tego zabraniają.



## ZATRZYMANIE I POSTÓJ POJAZDU

Zatrzymanie pojazdu to unieruchomienie pojazdu nie wynikające z warunków lub przepisów ruchu drogowego, trwające nie dłużej niż 1 minutę (np. gdy chcecie zapytać przechodnia o drogę), oraz każde unieruchomienie pojazdu wynikające z tych warunków lub przepisów („korek uliczny”, czerwone światło).

Natomiast postój pojazdu to unieruchomienie pojazdu nie wynikające z warunków lub przepisów ruchu drogowego, trwające dłużej niż 1 minutę.

Pamiętajcie, że jezdnia jest przeznaczona przede wszystkim do ruchu pojazdów. Jeżeli jednak kierujący musi na niej zatrzymać pojazd, to jest obowiązany uczynić to w sposób najmniej uciążliwy dla innych. Zatrzymanie nie może być poprzedzone gwałtownym hamowaniem, nie może to być zaskoczenie dla innych uczestników ruchu drogowego. Musicie wiedzieć, że na drogę całkowitego zatrzymania składa się:

- ✓ czas reakcji kierującego, czyli czas od zauważenia przeszkody do podjęcia decyzji o użyciu hamulców,
- ✓ czas potrzebny do zadziałania hamulców, który jest uzależniony od stanu technicznego hamulców, linek hamulcowych czy opon,
- ✓ czas rzeczywistego hamowania to czas od zadziałania hamulców do całkowitego zatrzymania roweru.

Należy jednak pamiętać, że są miejsca, gdzie niezależnie od znaków i sygnałów drogowych nie możecie się zatrzymać nawet na chwilę. Jest ich sporo, ale warto je zapamiętać i stosować się do tych ograniczeń ze względu na bezpieczeństwo własne i innych uczestników ruchu.

### **W żadnym wypadku nie wolno zatrzymywać się!!!**

- ✓ na przejeździe kolejowym, tramwajowym, na skrzyżowaniu oraz w odległości mniejszej niż 10 metrów od przejazdu lub skrzyżowania,
- ✓ na przejściach dla pieszych, na przejazdach dla rowerzystów oraz w odległości mniejszej niż 10 metrów przed tym przejściem lub przejazdem, na drodze dwukierunkowej o dwóch pasach ruchu zakaz ten obowiązuje także za tym przejściem lub przejazdem,
- ✓ w tunelu, na moście lub wiadukcie,
- ✓ na jezdni wzdłuż linii ciągłej oraz w pobliżu jej punktów krańcowych, jeżeli zmusiłoby to innych kierujących pojazdami wielośladowymi do najeżdżania na tę linię,



- ✓ na jezdni obok linii przerywanej wyznaczającej krawędź jezdni oraz na jezdni i na poboczu obok linii ciągłej wyznaczającej krawędź jezdni,
- ✓ na jezdni przy jej lewej krawędzi, z wyjątkiem zatrzymania lub postoju pojazdu na obszarze zabudowanym na drodze jednokierunkowej lub na jezdni dwukierunkowej o małym ruchu,
- ✓ na pasie między jezdniami,
- ✓ w odległości mniejszej niż 15 metrów od słupka lub tablicy oznaczającej przystanek, a na przystanku z zatoką na całej jej długości,
- ✓ w odległości mniejszej niż 15 metrów od punktów krańcowych wysepki, jeżeli jezdnia z prawej jej strony ma tylko jeden pas ruchu,
- ✓ na drodze dla rowerów.

**Zapamiętajcie, że zakaz postoju obowiązuje wszędzie tam, gdzie występuje zakaz zatrzymywania, oraz:**

- ✓ w miejscu utrudniającym wjazd i wyjazd, w szczególności do i z bramy, garażu bądź parkingu,
- ✓ w miejscu utrudniającym dostęp do innego prawidłowo zaparkowanego pojazdu lub wyjazd tego pojazdu,
- ✓ przed i za przejazdem kolejowym, po obu stronach drogi, na odcinku od przejazdu kolejowego do słupka wskaźnikowego z jedną kreską,
- ✓ w strefie zamieszkania w innym miejscu niż wyznaczone w tym celu.

## ZMIANA KIERUNKU JAZDY LUB PASA RUCHU

Uczestnicząc w ruchu drogowym, kierujący pojazdem wielokrotnie zmienia kierunek jazdy lub zajmowany pas ruchu. Manewry te wykonywane są w różnych warunkach ruchu drogowego i niosą za sobą zawsze pewne niebezpieczeństwo. Dlatego należy je wykonywać tylko z zachowaniem szczególnej ostrożności.



Zmianą kierunku jest:

- ✓ skręcanie w lewo lub w prawo,
- ✓ zawracanie.



Pamiętajcie, że manewry te musicie za każdym razem poprzedzić odpowiednim sygnałem, w waszym przypadku będzie to odpowiednio wczesne i wyraźne wyciągnięcie ręki w kierunku zamierzonego skrętu lub pasa ruchu, na który zamierzacie wjechać. Sygnalizowanie manewru należy zaprzestać niezwłocznie po jego wykonaniu.

## SKRĘCANIE

Zamierzając skręcić lub zawrócić, należy odpowiednio wcześniej zająć właściwe miejsce na jezdni, w zależności od zamiaru dalszej jazdy. Nie można tego robić w ostatniej chwili, przejeżdżając linie ciągłe rozdzielające pasy ruchu i zajeżdżając drogę innym pojazdom. Pamiętajcie, że jeżeli znaki drogowe nie wskazują kierunku ruchu, jazda na wprost jest dopuszczalna z każdego pasa ruchu, natomiast przy skręcaniu obowiązują określone wymagania.

Chcąc wykonać manewr skrętu w prawo musicie:



- ✓ upewnić się, czy znaki lub sygnały nie zabraniają takiego manewru i możecie go bezpiecznie wykonać (ten znak zakazuje wam skrętu w prawo),



B-22

- ✓ zbliżyć się do prawej krawędzi jezdni,
- ✓ wyraźnie zasignalizować zamiar skrętu poprzez wyciągnięcie prawej ręki,



- ✓ ustąpić pierwszeństwa pieszym przechodzącym przez jezdnię, na którą wjechaliście.



Skręcanie w lewo jest nieco bardziej skomplikowane, dlatego przedstawiamy wam je na dwóch przykładach.

Chcąc wykonać manewr skrętu w lewo na drodze jednokierunkowej, musicie:

- ✓ upewnić się, czy znaki lub sygnały nie zabraniają takiego manewru i możecie go bezpiecznie wykonać (ten znak zakazuje wam skrętu w lewo),



B-21

- ✓ wyraźnie zasygnalizować lewą ręką zamiar zmiany pasa ruchu,



- ✓ upewnić się o możliwości zmiany pasa ruchu,
- ✓ zbliżyć się do lewej krawędzi jezdni,



- ✓ upewnić się, czy można bezpiecznie wykonać manewr skrętu i lewą ręką zasygnalizować zamiar skrętu,
- ✓ wykonać manewr skrętu w lewo,
- ✓ ustąpić pierwszeństwa pieszym przechodzącym przez jezdnię, na którą wjechaliście.



Natomiast jeżeli zamierzacie wykonać manewr skrętu w lewo, jadąc drogą o ruchu dwukierunkowym, musicie:

- ✓ upewnić się, czy znaki lub sygnały nie zabraniają takiego manewru i możecie go bezpiecznie wykonać (pamiętajcie już, że ten znak zakazuje wam skrętu w lewo),





- ✓ upewnić się, czy można bezpiecznie zbliżyć się do środka jezdni,
- ✓ wyraźnie zasygnalizować lewą ręką zamiar zmiany kierunku jazdy,



- ✓ zbliżyć się do środka jezdni,



- ✓ sygnalizować lewą ręką zamiar skrętu w lewo,



- ✓ ustąpić pierwszeństwa pojazdom nadjeżdżającym z kierunku przeciwnego na wprost lub skręcającym w prawo,
- ✓ wykonać manewr skrętu w lewo,
- ✓ ustąpić pierwszeństwa pieszym przechodzącym na skrzyżowaniu przez jezdnię drogi, na którą wjeżdżacie.



Pamiętajcie, że kierujący pojazdem, w tym również rowerzysta, który skręca w drogę poprzeczną, jest obowiązany zachować szczególną ostrożność i ustąpić pierwszeństwa rowerzyście jadącemu na wprost po jezdni, pasie ruchu dla rowerów, drodze dla rowerów lub innej części drogi, którą zamierza opuścić.

## ZAWRACANIE

Zawracanie jest manewrem polegającym na skierowaniu pojazdu w kierunku przeciwnym. Również i przy wykonywaniu tego manewru kierujący pojazdem ma obowiązek zachować szczególną ostrożność.

Są jednak miejsca i sytuacje, gdy **zawracanie jest zabronione**, np.

- ✓ w tunelu,
- ✓ na moście i wiadukcie,
- ✓ na drodze jednokierunkowej,
- ✓ w warunkach, w których mogłoby to zagrazić bezpieczeństwu ruchu na drodze lub ruch ten utrudnić (np. zakręty, miejsca o ograniczonej widoczności).

Zawracanie może być zabronione również znakami drogowymi:



## ZMIANA PASA RUCHU

Zmiana pasa ruchu polega na przejechaniu z jednego pasa ruchu na drugi.

Przy każdej zmianie pasa ruchu jesteście zawsze zobowiązani do:

- ✓ zachowania szczególnej ostrożności,
- ✓ upewnienia się, czy przepisy zezwalają na zmianę pasa ruchu,
- ✓ zasygnalizowania zamiaru zmiany pasa ruchu poprzez wyciągnięcie właściwej ręki,
- ✓ ustąpienia pierwszeństwa pojazdom jadącym po pasie ruchu, na który zamierzacie wjechać, oraz wjeżdżającym na ten pas z prawej strony,
- ✓ dokonania zamiany pasa ruchu w sposób sprawny i zdecydowany.

Po wykonaniu manewru należy niezwłocznie cofnąć rękę, ponieważ zbyt długie sygnalizowanie może wprowadzić w błąd innych kierujących.

Pamiętajcie, że wszystkie manewry w ruchu drogowym niosą za sobą pewne niebezpieczeństwo, dlatego należy być czujnym i zachować ostrożność, bądź jeżeli przepisy tego wymagają, szczególną ostrożność, reagować nawet na błędy innych kierowców, jeździć ostrożnie, a to na pewno pozwoli wszystkim uczestnikom ruchu drogowego na uniknięcie nieprzyjemnych zdarzeń.



## ZASADY PIERWSZEŃSTWA PRZEJAZDU – PRZECINANIE SIĘ KIERUNKÓW RUCHU

Nawet podczas krótkiej przejażdżki rowerem tor jazdy waszego pojazdu będzie się często przecinać z torami jazdy innych pojazdów – różnego rodzaju skrzyżowania. Dlatego aby nie dochodziło do kolizji pomiędzy różnymi użytkownikami dróg, ustalono zasady pierwszeństwa przejazdu w zależności od rodzaju skrzyżowań.

Tak więc abyście mogli bezpiecznie poruszać się po drogach, nie stwarzając zagrożeń dla siebie i innych użytkowników drogi, musicie się bliżej zapoznać z przepisami regulującymi zachowanie kierujących pojazdami we wszystkich miejscach, w których następuje przecinanie się kierunków ruchu.

Skrzyżowanie dróg równorzędnych – rozpoznajemy po znaku A-5 lub braku jakichkolwiek znaków drogowych.

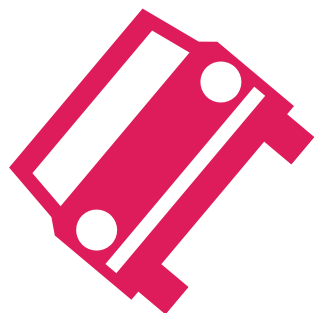


Najczęściej jednak nie ma na nim żadnych znaków drogowych, stąd też jest to bardzo niebezpieczny rodzaj skrzyżowania. Dlatego więc, zbliżając się do tego typu skrzyżowania, jesteście zobowiązani zachować szczególną ostrożność i ustąpić pierwszeństwa przejazdu:

- ✓ wszystkim pojazdom, które nadjeżdżają z waszej prawej strony,



- ✓ jeżeli macie zamiar skręcić w lewo, wszystkim pojazdom nadjeżdżającym z przeciwka, które jadą na wprost lub mają zamiar skręcić w prawą stronę,

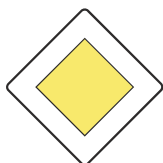


- ✓ pojazdom szynowym, niezależnie z której strony nadjeżdżają i w jakim kierunku jadą.



Skrzyżowanie z drogą z pierwszeństwem przejazdu oznaczone jest odpowiednimi znakami drogowymi.

Gdy dojedziecie do skrzyżowania dróg i zobaczycie znak:



D-1  
droga z pierwszeństwem



A-6a  
skrzyżowanie z drogą podporządkowaną występującą po obu stronach



A-6b  
skrzyżowanie z drogą podporządkowaną występującą po prawej stronie



A-6c  
skrzyżowanie z drogą podporządkowaną występującą po lewej stronie



A-6d  
wlot drogi jednokierunkowej z prawej strony



A-6e  
wlot drogi jednokierunkowej z lewej strony

będzie to oznaczało, że znajdujecie się na drodze z pierwszeństwem przejazdu. Pomimo pierwszeństwa pamiętajcie jednak, aby także zwrócić uwagę na to, czy z drogi podporządkowanej nie wyjeżdża pojazd uprzywilejowany lub czy ktoś nie próbuje wymusić pierwszeństwa przejazdu.

Ponadto, pamiętajcie o zastosowaniu zasady pierwszeństwa przejazdu z prawej strony wobec innych pojazdów znajdujących się na drodze z pierwszeństwem.



W niektórych sytuacjach przebieg drogi z pierwszeństwem przejazdu jest inny niż prosto przez skrzyżowanie. Wtedy wraz ze znakiem D-1 droga z **pierwszeństwem** będzie umieszczona np. tabliczka T-6a lub T-6b, która będzie wyjaśniała przebieg drogi z pierwszeństwem (linia szersza oznacza drogę z pierwszeństwem przejazdu). Jeżeli do tak oznakowanego skrzyżowania dojeżdżają dwa pojazdy, od strony linii oznaczonej grubszą kreską, pamiętajcie, aby ustąpić pierwszeństwa nadjeżdżającemu z prawej strony. Uwaga! W tej samej sytuacji zasada ta nie obowiązuje, gdy jednym z pojazdów jest tramwaj.



Natomiast gdy znajdziecie się na skrzyżowaniu z drogą podporządkowaną, wówczas przy drodze będą usytuowane znaki,



A-7



B-20



musicie wtedy udzielić pierwszeństwa wszystkim pojazdom nadjeżdżającym drogą z pierwszeństwem (z waszej lewej i prawej strony), a potem swoje zachowanie wobec pozostałych pojazdów podporządkowujecie zasadzie pierwszeństwa przejazdu z prawej strony.





Skrzyżowanie o ruchu okrężnym, zwane często rondem, oznaczone jest znakiem:



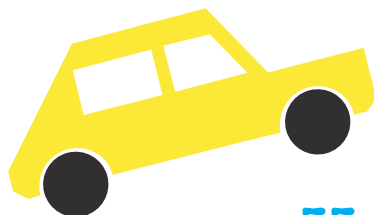
C-12



Pierwszeństwo przejazdu na skrzyżowaniu o ruchu okrężnym (rondzie) uzależnione jest od jego oznakowania. Jeśli przed rondem znajduje się **wyłącznie znak C-12**, to jest ono traktowane jak skrzyżowanie dróg równorzędnych. Będzie to oznaczało, że wjeżdżający na to rondo mają pierwszeństwo przed znajdującymi się na rondzie.



Natomiast w sytuacji gdy znak C-12 występuje łącznie ze znakiem ostrzegawczym **A-7 ustąp pierwszeństwa** oznacza to, że kierujący znajdujący się na skrzyżowaniu ma pierwszeństwo przed kierującym wjeżdżającym na to skrzyżowanie (rondo).



## Pamiętajcie!!!

- ✓ Poza skrzyżowaniem, a więc wszędzie tam, gdzie przecinają się kierunki ruchu pojazdów, np. na parkingu, musicie pamiętać, aby ustąpić pierwszeństwa nadjeżdżającym z prawej strony.



- ✓ Przy przejeździe obok oznaczonego przystanku tramwajowego nie znajdującego się przy chodniku jesteście zobowiązani zachować szczególną ostrożność. Jeżeli przystanek nie jest wyposażony w wysepkę dla pasażerów, a na przystanek wjeżdża tramwaj lub stoi, musicie zatrzymać się w takim miejscu i na taki czas, aby zapewnić pieszym swobodne dojście do tramwaju lub na chodnik.
- ✓ Zbliżając się do przejazdu kolejowego oraz przejeżdżając przez przejazd, musicie zachować szczególną ostrożność. Przed wjechaniem na tory musicie upewnić się, czy nie zbliża się pojazd szynowy, oraz przedsięwziąć odpowiednie środki ostrożności, zwłaszcza jeżeli wskutek mgły lub innych powodów przejrzys-

tość powietrza jest zmniejszona. Dojeżdżając do przejazdu kolejowego, powinniście jechać z taką prędkością, abyście mogli zatrzymać swój pojazd w bezpiecznym miejscu, gdy nadjeżdża pojazd szynowy lub gdy urządzenie zabezpieczające albo dawany sygnał zabrania wjazdu na przejazd.

### **Kierującemu pojazdem zabrania się!!!**

- ✓ objeżdżania opuszczonych zapór lub półzapór oraz wjeżdżania na przejazd, jeżeli opuszczenie ich zostało rozpoczęte lub podnoszenie nie zostało zakończone,
- ✓ wjeżdżania na przejazd, jeżeli po drugiej stronie przejazdu nie ma miejsca na kontynuowanie jazdy,
- ✓ wyprzedzania pojazdu na przejeździe kolejowym i bezpośrednio przed nim,
- ✓ omijania pojazdu czekającego na otwarcie ruchu przez przejazd, jeżeli wymagałoby to wjechania na część jezdni przeznaczoną dla przeciwnego kierunku ruchu.



## OBOWIĄZKOWE WYPOSAŻENIE ROWERU

Zazwyczaj rowery sprzedawane są bez obowiązkowego wyposażenia. Więc kiedy będziecie podejmować decyzję o zakupie roweru, powinniście zwrócić uwagę nie tylko na jego cenę, walory wyczynowe czy wygląd. Musicie pamiętać, że rower powinien być wyposażony:



- ✓ z przodu – co najmniej w jedno światło pozycyjne barwy białej lub żółtej selektywnej,
- ✓ z tyłu – co najmniej w jedno światło odblaskowe barwy czerwonej o kształcie innym niż trójkąt oraz co najmniej w jedno światło pozycyjne barwy czerwonej,
- ✓ co najmniej jeden skutecznie działający hamulec,
- ✓ w dzwonek lub inny sygnał ostrzegawczy o nieprzerwałym dźwięku.

Dopuszcza się migające światła pozycyjne ( z przodu i z tyłu). Ponadto, dopuszcza się umieszczenie świateł odblaskowych:

- ✓ barwy żółtej samochodowej na bocznych płaszczyznach kół pojazdu (co najmniej po jednym, umieszczonym na kole przedniej osi oraz na kole tylnej osi),
- ✓ na pedałach roweru,
- ✓ barwy białej – dodatkowo z przodu roweru i wózka rowerowego

Musicie pamiętać również, że rower powinien być zawsze sprawny technicznie, abyście mogli bezpiecznie wyjechać nim na drogę. Dlatego

powinniście systematycznie dbać o rower, o jego stan techniczny, a co za tym idzie, dokonywać przeglądu jego stanu poprzez:

✓ sprawdzenie stanu oświetlenia,

Oświetlenie, zarówno to przednie, jak i tylne, będzie wam potrzebne nie tylko w sytuacji, gdy np. zasiedzicie się u kolegi i będziecie wracać do domu po zmroku, ale np. gdy po drodze złapie was deszcz, czyli w warunkach zmniejszonej przejrzystości powietrza. Ważne jest również, aby światło przednie było odpowiednio ustawione i dobrze oświetlało wam drogę. Światło tylne ma również bardzo ważne zadanie do spełnienia, ponieważ oznajmia obecność rowerzysty pojazdom znajdującym się za nim. Światła pozycyjne waszego pojazdu – roweru, powinny być umieszczone nie wyżej niż 1500 mm i nie niżej niż 250 mm.

✓ regulację hamulców,

Prawidłowo wyregulowane hamulce są podstawą waszego bezpieczeństwa. Linki hamulcowe nie mogą być uszkodzone, a klocki zużyte. Musicie również wiedzieć, że zabrudzona obręcz koła zmniejsza skuteczność hamowania. Sprawny hamulec będzie wam potrzebny, żeby zatrzymać rower wówczas, gdy sami będziecie chcieli zrobić postój albo w jakiejś nieprzewidzianej sytuacji na drodze, np. gdy wbiegnie wam na drogę pies.

✓ sprawdzenie stanu ogumienia,

Opona powinna być tak napompowana, aby po naciśnięciu kciukiem lekko się ugięła, a podczas jazdy nie dobijała do felgi. Jazda na słabo napompowanych oponach jest bardzo niebezpieczna, gdyż wówczas rower źle trzyma się podłoża, co może spowodować upadek rowerzysty. Opona ponadto powinna posiadać wyraźnie zarysowany wzór bieżnika. Jeśli ma „łyse” miejsca, musicie ją wymienić, ponieważ zagraża to waszemu bezpieczeństwu.

✓ sprawdzenie stanu sygnału ostrzegawczego (dzwonka),

Upewnijcie się, że dzwonek lub inny sygnał ostrzegawczy działa i nie posiada zbyt przeraźliwego dźwięku. Dzwonek będzie wam potrzebny, gdy będziecie chcieli ostrzec innego uczestnika ruchu drogowego o niebezpieczeństwie. Nie może mieć jednak przeraźliwego dźwięku, aby np. nie przestraszyć nim starszych osób.

✓ regulację wysokości kierownicy i siodełka,

Aby jazda na rowerze była wygodna i bezpieczna, musicie wyregulować wysokość kierownicy i siodełka w taki sposób, aby

odpowiadał waszemu wzrostowi. Kierownica musi być tak ustawiona, aby tułów w trakcie jazdy był nieco pochylony. Natomiast siodełko powinno być tak ustawione, aby nogi rowerzysty były lekko ugięte.



Choć nie jest to wymagane, to proszę was, abyście zawsze pamiętali, gdy wybieracie się na przejażdżkę rowerową, o ochronie głowy – abyście zakładali kask. Lekki styropianowy kask skutecznie ochroni wasze głowy przed wszelkimi urazami podczas upadku, a dodatkowe elementy odbłaskowe umieszczone w widocznych miejscach na ubraniu sprawią, że staniecie się bardziej widoczni na drodze, a przez to bardziej bezpieczni.



## TECHNIKA JAZDY ROWEREM

Jednym z warunków uzyskania karty rowerowej jest wykazanie się praktyczną umiejętnością jazdy na rowerze. Powinniście zatem trenować:

- ✓ jazdę po prostym odcinku i po łuku,
- ✓ jazdę pod górę i z góry,
- ✓ hamowanie i zatrzymanie roweru na różnych rodzajach nawierzchni (droga asfaltowa, droga utwardzona i o miękkim podłożu),
- ✓ utrzymywanie równowagi w czasie jazdy podczas oglądania się do tyłu,
- ✓ trzymanie kierownicy jedną ręką podczas sygnalizowania zamiaru zmiany pasa ruchu,
- ✓ wykonywanie podstawowych manewrów omówionych we wcześniejszym rozdziale podręcznika.

Przystępując do ćwiczeń praktycznych, pamiętajcie, aby do nauki wybierać tylko bezpieczne miejsca. Miejsca, w których nie będziecie utrudniać ruchu innym uczestnikom. Może to być np. podwórko, boisko szkolne lub miasteczko ruchu drogowego.



## ZNAKI I SYGNAŁY DROGOWE

Znaki i sygnały drogowe wskazują nam, jak mamy się zachować w konkretnych sytuacjach drogowych. Wyrażają one ostrzeżenia, zakazy, nakazy i informacje. Dotyczą wszystkich uczestników ruchu drogowego.

Na drogach możecie spotkać następujące znaki i sygnały drogowe:

- ✓ znaki pionowe w postaci tarcz, tablic z napisami lub symbolami, które występują również w postaci znaków świetlnych,
- ✓ znaki poziome w postaci linii, napisów i symboli umieszczonych na nawierzchni drogi,
- ✓ sygnały świetlne nadawane przez sygnalizatory,
- ✓ sygnały dawane przez osoby do tego uprawnione, np. przez policjanta,
- ✓ sygnały dźwiękowe lub wibracyjne wysyłane przez urządzenia umieszczone na drodze.

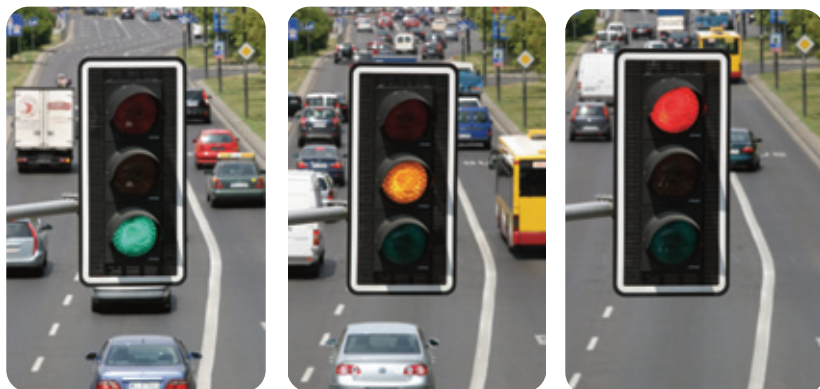
**ZAPAMIĘTAJCIE**, w jakiej kolejności należy stosować się do znaków i sygnałów!!!

- 1.** Polecenia i sygnały dawane przez osoby kierujące ruchem lub uprawnione do jego kontroli.





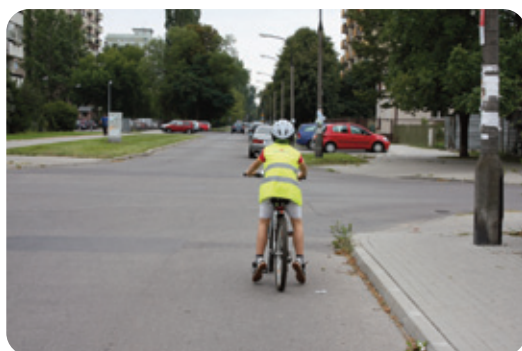
## 2. Sygnały świetlne



## 3. Znaki drogowe.



4. Normy zawarte w przepisach, np. zasada pierwszeństwa przejazdu pojazdu znajdującego się z prawej strony w sytuacji, gdy nie ma znaków i sygnałów drogowych.



## 1. SYGNAŁY NADAWANE PRZEZ UPRAWNIONE OSOBY

Do kierowania ruchem na skrzyżowaniach uprawnieni są policjanci. Inne osoby uprawnione do kierowania ruchem dają sygnały w ten sam sposób co policjant, choć ze względu na charakter swojej pracy ograniczają się przeważnie do wskazania, jak przejechać przez dany odcinek drogi, np. podczas remontu drogi. Osoby kierujące ruchem muszą być dobrze widoczne na drodze, dlatego podczas kierowania ruchem są wyposażone w kamizelki barwy żółtej lub pomarańczowej z elementami odblaskowymi.

Sygnały podawane przez kierującego ruchem są wyrażone za pomocą odpowiedniej postawy i ruchu rąk.



Postawa, w której kierujący ruchem jest zwrócony przodem lub tyłem do nadjeżdżających pojazdów, oznacza sygnał czerwony – stój. Oznacza zakaz wjazdu na skrzyżowanie lub odcinek drogi za osobą kierującą ruchem, a dla pieszych zakaz wejścia na jezdnię.



Postawa, w której kierujący ruchem zwrócony jest bokiem do nadjeżdżających pojazdów, oznacza sygnał zielony – ruch otwarty. Oznacza zezwolenie na wjazd na skrzyżowanie lub odcinek drogi za osobą kierującą ruchem, a dla pieszych zezwolenie na wejście na jezdnię.



Podniesienie ręki do góry przez kierującego ruchem oznacza mającą nastąpić zmianę dotychczas nadawanego sygnału, czyli światło żółte – uwaga! Dla uczestników ruchu, dla których ruch był zamknięty, oznacza, że za chwilę będzie nadawany sygnał zezwalający na wjazd na skrzyżowanie – światło zielone, a dla tych, dla których był otwarty, oznacza, że za chwilę będzie nadawany zakaz wjazdu – sygnał czerwony. Osoba kierująca ruchem może dawać sygnał dźwiękowy gwizdkiem, aby ostrzec uczestników ruchu o niebezpieczeństwie albo zwrócić uwagę „gapowiczom” na dawane przez siebie polecenia i sygnały.



Ręka osoby kierującej ruchem poziomo, poprzecznie do kierunku jazdy zbliżających się pojazdów, oznacza zakaz wjazdu na skrzyżowanie lub odcinek drogi za osobą kierującą ruchem.

#### UWAGA!

Sygnał oznaczający nakaz zatrzymania pojazdu, np. w celu sprawdzenia, czy posiadacie kartę rowerową, jest dawany:

- ✓ w warunkach dostatecznej widoczności tarczą do zatrzymania pojazdów lub ręką (tylko umundurowana osoba, np. policjant),
- ✓ w warunkach niedostatecznej widoczności tarczą do zatrzymania ze światłem odblaskowym lub światłem czerwonym albo latarką ze światłem czerwonym.

## 2. SYGNAŁY ŚWIETLNE

Podstawowe sygnały świetlne mają następujące znaczenie:



**Sygnał zielony** oznacza zezwolenie na wjazd za sygnalizator. Jednak są dwa przypadki, które pomimo zielonego sygnału zabraniają wjazdu za sygnalizator:

- gdy ruch pojazdu utrudniłby opuszczenie jezdni pieszym lub rowerzystom, którzy weszli lub wjechali na nią podczas nadawania sygnału zielonego,
- gdy ze względu na warunki ruchu na skrzyżowaniu lub za nim opuszczenie skrzyżowania nie byłoby możliwe przed zakończeniem nadawania sygnału zielonego;



**Sygnał żółty**, który jest wyświetlany pomiędzy zielonym a czerwonym, informuje uczestników ruchu, że za chwilę będzie światło czerwone i zabrania wjazdu za sygnalizator;



Jest jeden wyjątek, który pozwala przejechać przez skrzyżowanie przy wyświetlonym żółtym sygnale, a mianowicie wówczas, gdy kierujący pojazdem znajduje się w chwili zapalenia sygnału żółtego tak blisko sygnalizatora, że nie może się przed nim zatrzymać bez gwałtownego hamowania. Wyjątek ten jest jednak często wykorzystywany przez kierujących i prowadzi do nieszczęśliwych zdarzeń. Dlatego wy, jako kierujący pojazdami, którzy nie rozwijają dużych prędkości, pamiętajcie, że sygnał żółty oznacza zakaz wjazdu za sygnalizator.



**sygnał czerwony STÓJ!!!** oznacza zakaz wjazdu za sygnalizator; natomiast w sytuacji gdy na skrzyżowaniu nadawany będzie sygnał czerwony wraz z sygnałem w kształcie zielonej strzałki, oznacza to, że skręcanie jest dozwolone w kierunku wskazanym strzałką w najbliższą jezdnię na skrzyżowaniu, pod warunkiem że kierujący zatrzyma się przed sygnalizatorem i nie spowoduje utrudnienia ruchu innym uczestnikom;



sygnał **czerwony** i **żółty** nadawane jednocześnie oznaczają zakaz wjazdu za sygnalizator bądź informują, że należy przygotować się do jazdy, bo za chwilę zapali się światło zielone i będzie można jechać.



Musicie ponadto wiedzieć, że na przejazdach kolejowych można spotkać nadawany czerwony sygnał migający lub dwa na przemian migające sygnały. Sygnały te mają takie znaczenie jak pojedynczy sygnał czerwony ciągły i zabraniają wjazdu za sygnalizator lub inne urządzenie nadające te sygnały.



Natomiast przed przejazdami tramwajowymi stosuje się niekiedy sygnalizator wysyłający sygnał żółty stały lub migający, który ostrzega o występujących niebezpieczeństwach lub utrudnieniach ruchu. Musicie wówczas zachować szczególną ostrożność. Sygnał ten pozwala na wjazd na tory, gdy nie zbliża się tramwaj.

### 3. ZNAKI DROGOWE

Uczestnicząc w ruchu drogowym, zetkniecie się ze znakami drogowymi pionowymi i poziomymi.

#### ZNAKI DROGOWE PIONOWE

Znaki drogowy pionowe występują w postaci tarcz lub tablic o określonym kształcie, kolorach i symbolach, które decydują o ich znaczeniu. Umieszczone po prawej stronie jezdni lub nad jezdnią dotyczą jadących wszystkimi pasami ruchu. Jeżeli jednak umieszczone są nad określonymi pasami, dotyczą tylko jadących tymi pasami.

Napis lub symbol umieszczony na tabliczce pod znakiem drogowym stanowi integralną (nierozłączną) część znaku.

Musicie również wiedzieć, że znak drogowy pionowy może być umieszczony także na wysyłającym żółte sygnały błyskowe pojeździe, który wykonuje na drodze np. prace remontowe, i wówczas obowiązuje tak, jak każdy inny znak.

Znaki drogowy pionowe dzielą się na:

- ✓ znaki ostrzegawcze,
- ✓ znaki nakazu,
- ✓ znaki zakazu,
- ✓ znaki informacyjne,
- ✓ znaki kierunku i miejscowości,
- ✓ znaki uzupełniające,
- ✓ tabliczki do znaków drogowych,
- ✓ znaki dodatkowe przed przejazdami kolejowymi,
- ✓ znaki dodatkowe szlaków rowerowych.



## ZNAKI OSTRZEGAWCZE

Znaki ostrzegawcze mają kształt trójkąta równobocznego, koloru żółtego z czerwoną obwódką, zwróconego wierzchołkiem do góry. Wyjątek stanowi znak **A-7 ustąp pierwszeństwa**, który jest zwrócony wierzchołkiem do dołu.

Uprzedzają one o miejscach na drodze, w których występuje lub może występować niebezpieczeństwo. Zobowiązują jednocześnie wszystkich uczestników ruchu drogowego do zachowania szczególnej ostrożności.

**Znaki ostrzegawcze zostały określone symbolem A**

## ZNAKI ZAKAZU

Znaki zakazu mają kształt koła z czerwoną obwódką. Są jednak wyjątki, np.: znak **B-20 stop**, który ma kształt ośmiokąta. Znaki zakazu wprowadzają różnego rodzaju ograniczenia w swobodnym poruszaniu się po drogach, należy jednak bezwzględnie ich przestrzegać z uwagi na bezpieczeństwo własne i innych uczestników ruchu.

Umieszczona pod znakiem tabliczka wskazuje:

- ✓ **T-20** długość odcinka jezdni, na którym zakaz obowiązuje,
- ✓ **T-21** odległość znaku od miejsca, od którego lub w którym zakaz obowiązuje.

Umieszczony na znaku zakazu albo tabliczce napis określający dni lub okres doby oznacza, że zakaz obowiązuje w takim czasie.

Znak **B-1 zakaz ruchu w obu kierunkach** oznacza zakaz ruchu na drodze pojazdów, kolumn pieszych oraz jeźdźców i poganiaczy. Znak ten może być ustawiony na jezdni. Umieszczona pod znakiem tabliczka T-22 wskazuje, że zakaz nie dotyczy rowerów jednośladowych.

Znak **B-2 zakaz wjazdu** oznacza zakaz wjazdu pojazdów na drogę lub jezdnię od strony jego umieszczenia; zakaz dotyczy również kolumn pieszych oraz jeźdźców i poganiaczy. Umieszczona pod znakiem **B-2** tabliczka **T-22** wskazuje, że znak nie dotyczy rowerów jednośladowych wjeżdżających na wyznaczony na jezdni pas ruchu dla rowerów.

**70** **Znaki zakazu określone zostały symbolem B**



## ZNAKI NAKAZU

Znaki nakazu mają kształt koła, tło koloru niebieskiego z białymi symbolami. Zgodnie z nazwą nakazują one określone kierunki jazdy, wyznaczając tym samym bezpieczną drogę.

Gdy na drodze spotkacie znaki nakazu ze strzałkami prostymi, pamiętajcie, że musicie skręcić zawsze przed znakiem, a w przypadku znaków ze strzałkami wygiętymi – zawsze za znakiem.

**Znaki nakazu oznaczone zostały symbolem C**

## ZNAKI INFORMACYJNE

Znaki informacyjne mają kształt kwadratu bądź prostokąta oraz tło barwy niebieskiej. Informują one uczestników ruchu drogowego o różnego rodzaju przeszkodach lub udogodnieniach. Wyjątek stanowi znak **D-1 droga z pierwszeństwem przejazdu**, który ma kształt kwadratu stojącego na jednym z rogów i w przeciwieństwie do reszty znaków jest koloru żółtego z białą obwódką.

Znaki te są uzupełniane licznymi tabliczkami, na których umieszczane są dodatkowe informacje, np. o kierunku i odległości dojazdu do konkretnego celu.

**Znaki informacyjne oznaczone zostały symbolem D**

**UWAGA!!!**

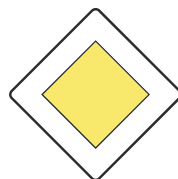
Przyjrzyjcie się trzem poniższym znakom i przypomnijcie sobie ich znaczenie.



A-7



B-20



D-1

Zauważyliście już, że mają one inne kształty niż pozostałe znaki w ich grupach. Czy wiecie dlaczego? Znaki te są bardzo ważne. Wyróżniają się, aby kierujący z daleka czy np. w sytuacji gdy zasypie je śnieg i tarcze tych znaków będą niewidoczne mogli je zawsze rozpoznać. Wskazują one bowiem uczestnikom ruchu drogowego, że zbliżają się do szczególnie niebezpiecznych miejsc. Zatem kierujący pojazdami powinni bezwzględnie dostosować się do nich i zachować ostrożność lub szczególną ostrożność.

## ZNAKI KIERUNKU I MIEJSCOWOŚCI

Znaki kierunku i miejscowości są swego rodzaju znakami informacyjnymi, które ułatwiają kierującemu pojazdem osiągnięcie celu podróży. Wskazują kierunek jazdy i odległości do danych miejscowości oraz informują, gdzie się zaczyna i gdzie kończy miejscowość.

## ZNAKI UZUPEŁNIAJĄCE

Znaki z tej kategorii, analogicznie do znaków poprzednich, należą do znaków zawierających określone informacje dla kierujących pojazdami lub innych uczestników ruchu. Do kategorii tej należą znaki ułatwiające orientację w terenie, uprzedzające o niektórych zakazach lub niebezpieczeństwach oraz wskazujące sposób lub kierunek jazdy w określonych sytuacjach.

## TABLICZKI DO ZNAKÓW DROGOWYCH

Tabliczki do znaków drogowych, jak wynika z samej nazwy, nie są samodzielными znakami. Uzupełniają zawsze, poza nielicznymi wyjątkami, znaki drogowe.

## ZNAKI DODATKOWE PRZED PRZEJAZDAMI KOLEJOWYMI

Przejazdy kolejowe i tramwajowe należą do miejsc, w których przecinają się kierunki ruchu pojazdów szynowych z kierunkami ruchu innych pojazdów bądź pieszych. Są to miejsca szczególnie niebezpieczne i dlatego uzupełnieniem znaków ostrzegawczych, które już poznaliście, tj. A-9 przejazd kolejowy z zaporami oraz A-10 przejazd kolejowy bez zapor, poniżej przedstawiono znaki, które informują kierującego o zbli-

żaniu się do przejazdu kolejowego. Słupki wskaźnikowe znajdujące się po obu stronach jezdni stanowią bardzo istotny element pomagający w lokalizacji przejazdu, zwłaszcza w niekorzystnych warunkach widoczności.

O ile słupki wskaźnikowe uprzedzają o zbliżaniu się do przejazdu kolejowego, o tyle znak krzyż św. Andrzeja (znak G-3 lub G-4) określa miejsce, w którym należy się zatrzymać w związku z ruchem pociągu lub innego pojazdu szynowego na przejeździe kolejowym bez zapór lub półzapór. Znaki te informują ponadto, że na przejeździe występuje odpowiednio jeden lub więcej torów.

## DODATKOWE ZNAKI SZLAKÓW ROWEROWYCH

Przebieg krajowego i międzynarodowego szlaku rowerowego wskazują poniższe znaki.

### ZNAKI DROGOWE POZIOME

Znaki drogowe poziome stanowią drugą, oprócz pionowych, zasadniczą grupę znaków, z którymi kierujący spotyka się, korzystając z dróg.

Znaki poziome to umieszczone (namalowane) na nawierzchni drogi linie ciągłe lub przerywane (pojedyncze lub podwójne), strzałki, napisy, symbole oraz linie związane z oznaczeniem określonych miejsc na drodze, jak również punktowe elementy odblaskowe.

Znaki drogowe poziome wprowadzają porządek na drodze, gdyż za pomocą różnego rodzaju linii mówią uczestnikowi ruchu, jak i w którym kierunku powinien się poruszać oraz jak ma się zachować w określonych sytuacjach. Z drugiej zaś strony, bardzo ułatwiają jazdę w trudnych warunkach drogowych, zwłaszcza w nocy i we mgle, gdyż wskazują kierującemu oś jezdni lub jej krawędź.

Znaki te mogą być koloru białego lub żółtego. Oznakowanie żółte (czasowe) jest ważniejsze od oznakowania białego. Umieszczone na jezdni punktowe elementy odblaskowe koloru czerwonego wyznaczają prawą krawędź jezdni, a barwy białej lewą krawędź jezdni.

**Wszystkie znaki poziome zostały oznaczone symbolem P**

# WARTO WIEDZIEĆ

## WYPADEK DROGOWY

Jadąc rowerem, idąc chodnikiem lub poboczem, możecie być świadkami wypadku drogowego. Dlatego warto poradzić wam, młodym uczestnikom ruchu drogowego, jak należy zachować się w takiej sytuacji.

O przeżyciu osób poszkodowanych w wypadkach drogowych często decydują pierwsze cztery minuty. Od tego, czy znajdzie się ktoś, kto nie przejdzie obojętnie i być może zabezpieczy miejsce wypadku oraz udzieli pierwszej pomocy – zależy życie ludzkie.

Musicie wiedzieć, że nawet dorosła osoba nie zawsze zdecyduje się na udzielenie poszkodowanemu pomocy przedlekarskiej, ale zawsze powinna zabezpieczyć miejsce wypadku i powiadomić o nim odpowiednie służby. Chociaż macie dopiero kilkanaście lat, w krytycznej sytuacji możecie wiele pomóc.

Czynności, które powinna wykonać każda osoba (świadek) znajdująca się na miejscu wypadku:

- ✓ postawić trójkąt i – jeżeli to możliwe – włączyć światła awaryjne (przycisk z namalowanym trójkątem),
- ✓ wyjąć kluczyki, w razie potrzeby zaciągnąć ręczny hamulec, jeśli są niedopałki papierosów, zgasić je,
- ✓ w razie potrzeby wynieść poszkodowanego i ułożyć w bezpiecznym miejscu.

Jeżeli nie czujecie się na siłach wykonać powyższych czynności, to wezwijcie jak najszybciej pogotowie ratunkowe albo policję, dzwoniąc z telefonu komórkowego pod numer **112**.

*Na ulicy Kruczej koło kina zderzyły się dwa samochody. Dwóch kierowców i trzech pasażerów jest rannych. Nazywam się Kasia Kowalska i mieszkam w Warszawie, przy ul. Kruczej 37 m. 15.*

## Pamiętajcie!!!

Gdy znajdziecie się na miejscu wypadku, zachowajcie spokój, nie wpadajcie w panikę, bo wówczas stracie zdolność logicznego myślenia.

## JAZDA SAMOCHODEM

Musicie wiedzieć, że nawet najlepszy i najbardziej przewidujący kierowca nie ma wpływu na to, co robią inni użytkownicy dróg. W wypadkach, do których dochodzi na polskich drogach, często ofiarami są dzieci. Zatem istotne jest zapewnienie dzieciom podróżującym samochodem maksimum bezpieczeństwa.

Co prawda, wypadków drogowych nie da się całkowicie wyeliminować, jednak trzeba zrobić wszystko, aby zminimalizować ich często tragiczne skutki. Dlatego też musicie zapamiętać, że:

- ✓ dzieci do 12 lat, które nie przekraczają 150 cm wzrostu, muszą być przewożone w foteliku ochronnym lub innym urządzeniu przystosowanym do przewożenia dzieci,
- ✓ dzieci starsze niż 12 lat lub wzrostu powyżej 150 cm, używają pasów bezpieczeństwa,
- ✓ dzieciom do 12. roku życia zabrania się zajmowania miejsca z przodu pojazdu, z wyjątkiem sytuacji, gdy dziecko siedzi w specjalnym foteliku ochronnym.

Abyście sami mogli dojść do wniosku, jak bardzo ważne jest korzystanie z pasów bezpieczeństwa, wyobraźcie sobie, że zderzenie pojazdu jadącego z prędkością 50 km/h można porównywać do upadku z wysokości 10 metrów... Czy można zatem wyjść bez obrażeń? Na pewno nie! Dlatego zawsze zapinajcie pasy bezpieczeństwa, nawet na krótkich trasach, i nie rozpinajcie ich nawet wówczas, kiedy już prawie jesteście na miejscu.

Pamiętajcie również, że pasażerowie nie mogą przewozić dzieci na kolanach, gdyż podczas wypadku nie będą w stanie ich utrzymać, nawet wtedy, gdy sami będą mieli zapięte pasy. Poza tym istnieje niebezpieczeństwo przygniecenia dziecka własnym ciałem.

Bardzo ważne jest również, abyście zawsze, wsiadając i wysiadając z samochodu, upewnili się, że nie spowoduje to zagrożenia bezpieczeń-

stwa ruchu lub jego utrudnienia. Wówczas unikniecie kolizji z samochodami poruszającymi się po jezdni. Przed wysiadaniem należy się upewnić, czy na chodniku w pobliżu samochodu nie ma pieszych.

## ROLKI

Długo oczekiwane ciepłe, wiosenne dni zachęcają do aktywnego wypoczynku. Spragnieni słońca i ruchu na świeżym powietrzu, w pierwszej wolnej chwili biegniecie do parku, chwyacie za rower czy rolki.

Poznaliście już przepisy dotyczące ruchu rowerów, a zatem warto, dla waszego bezpieczeństwa, abyście wiedzieli, że osoba na rolkach musi przestrzegać tych samych zasad co pieszy, tzn. jeździć po chodniku, przechodzić po pasach dla pieszych i stosować się do sygnalizacji świetlnej.

Jako osoby poruszające się na rolkach, po chodniku, poruszacie się szybciej niż piesi, nie oznacza to jednak, że macie pierwszeństwo. Musicie jeździć ze szczególną ostrożnością, ustępować pierwszeństwa pieszym i nie utrudniać im poruszania się. Ponadto, pamiętajcie, aby:

- ✓ nie robić z chodnika placu zabaw, np. nie jeździć dookoła słupków czy też przeskakiwać przez nie,
- ✓ na chodniku ani na jezdni nie doczepiać się do roweru kolegi,
- ✓ zatrzymać się przed wejściem na przejście dla pieszych,
- ✓ wieczorem i w czasie złej pogody nosić jasne ubrania oraz elementy odblaskowe.

Rolki to sport wyjątkowo urazowy, dlatego musicie zaopatrzyć się w kask ochronny, nakolanniki, nałokietniki i ochraniacze na dłonie.



# ĆWICZENIA

## SPRAWDZIAN WIEDZY Z PRZEPISÓW RUCHU DROGOWEGO DLA ROWERZYSTÓW

Teraz sprawdźcie swoją wiedzę. Zaznaczcie kółeczkiem odpowiedzi. Pamiętajcie, że każde pytanie ma tylko jedną poprawną odpowiedź.

### 1. Kierujący rowerem musi stosować się do znaków i sygnałów w następującej kolejności:

- a. sygnały świetlne, polecenia i sygnały dawane przez osobę kierującą ruchem, znaki drogowe, normy zawarte w przepisach (zasady ruchu drogowego),
- b. polecenia i sygnały dawane przez osobę kierującą ruchem, znaki drogowe, sygnały świetlne, normy zawarte w przepisach (zasady ruchu drogowego),
- c. polecenia i sygnały dawane przez osobę kierującą ruchem, sygnały świetlne, znaki drogowe, normy zawarte w przepisach (zasady ruchu drogowego).

### 2. Jakiego kształtu i koloru są znaki ostrzegawcze?

- a. czerwono-białe i kwadratowe,
- b. żółto-czerwone i okrągłe,
- c. żółto-czerwone i trójkątne.

### 3. Do obowiązkowego wyposażenia roweru należy:

- a. światło świecące barwy białej umieszczone z przodu, światło odblaskowe barwy czerwonej umieszczone z tyłu, co najmniej jeden sprawny hamulec, dzwonek,
- b. z przodu co najmniej jedno światło pozycyjne barwy białej lub żółtej selektywnej, z tyłu co najmniej jedno światło odblaskowe

barwy czerwonej o kształcie innym niż trójkąt, co najmniej jeden skutecznie działający hamulec, w dzwonek,

- c. z przodu co najmniej jedno światło pozycyjne barwy białej lub żółtej selektywnej, z tyłu co najmniej jedno światło odblaskowe barwy czerwonej o kształcie innym niż trójkąt oraz co najmniej w jedno światło pozycyjne barwy czerwonej, co najmniej jeden skutecznie działający hamulec, w dzwonek o nieprzeźliwym dźwięku.

#### **4. Czepiać się pojazdów:**

- a. wolno, tylko ciężarowych,
- b. wolno, takich które poruszają się z prędkością nie przekraczającą 50 km/h,
- c. nie wolno w żadnym wypadku.

#### **5. Przewozić na rowerze inną osobę może osoba, która:**

- a. ukończyła 13 lat i posiada kartę rowerową,
- b. ukończyła 17 lat i posiada kartę rowerową,
- c. ukończyła 15 lat i posiada kartę rowerową.

#### **6. Która z wymienionych sytuacji nie stwarza zagrożenia:**

- a. czepianie się pojazdów,
- b. jazda blisko prawej krawędzi jezdni,
- c. zawracanie na jezdni bez uprzedzenia.

#### **7. W której sytuacji kierującego rowerem uznajemy za włączającego się do ruchu:**

- a. przy wjeżdżaniu z pobocza na jezdnię,
- b. podczas zmiany pasa ruchu,
- c. przy ruszaniu po zapaleniu się zielonego światła.



## **8. Szczególna ostrożność w ruchu drogowym polega na:**

- a.** powolnej jeździe na skrzyżowaniu,
- b.** przechodzeniu (przejeżdżaniu) przez ulicę tylko tam, gdzie jest sygnalizacja świetlna,
- c.** zwiększeniu uwagi i dostosowaniu zachowania do warunków i sytuacji na drodze w stopniu umożliwiającym odpowiednio szybkie reagowanie.

## **9. Rowerzysta, zbliżając się do przejścia dla pieszych, powinien:**

- a.** zachować szczególną ostrożność i ustąpić pierwszeństwa pieszym znajdującym się na przejściu,
- b.** ustępować pierwszeństwa tylko osobom niepełnosprawnym,
- c.** ustępować pierwszeństwa tylko matce z dzieckiem.

## **10. Kierujący rowerem może wyprzedzać inne niż rower powoli jadące pojazdy:**

- a.** nie może wyprzedzać żadnych pojazdów,
- b.** tylko z ich lewej strony,
- c.** z ich prawej strony.

## **11. Rowerzysta włączający się do ruchu jest obowiązany:**

- a.** zachować szczególną ostrożność oraz ustąpić pierwszeństwa wszystkim uczestnikom ruchu drogowego poruszającym się po drodze, na którą zamierza wjechać,
- b.** jak najszybciej wjechać pomiędzy poruszające się pojazdy,
- c.** ostrzegać sygnałem dźwiękowym użytkowników dróg o swoim zamiarze.

**12. Zabrania się zatrzymania roweru:**

- a. na przejeździe tramwajowym,
- b. na parkingu,
- c. na chodniku.

**13. Liczba rowerów jednośladowych jadących w zorganizowanej kolumnie nie może przekraczać:**

- a. 5,
- b. 10,
- c. 15.

**14. Kierujący rowerem, widząc przed sobą pojazd, który jechał w tym samym kierunku, lecz zatrzymał się w celu ustąpienia pierwszeństwa pieszym:**

- a. może go ominąć z zachowaniem szczególnej ostrożności,
- b. nie może go ominąć,
- c. może go ominąć, jeżeli nie jest to pojazd silnikowy.

**15. Kierujący rowerem zabrania się wjazdu:**

- a. do strefy zamieszkania,
- b. na drogę ekspresową,
- c. do strefy ruchu.

**16. Przejeżdżając przez przejazd kolejowy, rowerzysta jest obowiązany:**

- a. jechać środkiem pasa,
- b. przed wjechaniem na tory upewnić się, czy nie nadjeżdża pojazd szynowy,
- c. jechać lewą stroną drogi.

**17. Wymijanie jest to:**

- a. przejeżdżanie (przechodzenie) obok nie poruszającego się pojazdu, uczestnika ruchu lub przeszkody,
- b. przejeżdżanie (przechodzenie) obok pojazdu lub uczestnika ruchu poruszającego się w tym samym kierunku,
- c. przejeżdżanie (przechodzenie) obok pojazdu lub uczestnika ruchu poruszającego się w przeciwnym kierunku.

**18. Kierujący rowerem, który zatrzymał się w służbie rowerowej:**

- a. może ją opuścić w dowolnym czasie,
- b. musi ją opuścić niezwłocznie, jeśli nie ma ukończonych 17 lat,
- c. jest obowiązany ją opuścić, kiedy zaistnieje możliwość kontynuowania jazdy w zamierzonym kierunku.

**19. Kierującemu rowerem zabrania się zawracania:**

- a. na moście i wiadukcie,
- b. na drodze dwukierunkowej,
- c. w strefie zamieszkania.

**20. Kierującemu rowerem zabrania się wyprzedzania:**

- a. na przejazdach kolejowych i tramwajowych,
- b. w strefie zamieszkania,
- c. jeśli porusza się po drodze bez wymaganego oświetlenia.

**21. Co oznacza ten znak:**

- a. nakaz jazdy w prawo lub w lewo przed znakiem,
- b. zakaz wjazdu pojazdów na drogę lub jezdnię od strony jego umieszczenia,
- c. zakaz ruchu w obu kierunkach.



**22. Znak ten oznacza:**

- a. nakaz jazdy w lewo za znakiem,
- b. nakaz jazdy w lewo przed znakiem,
- c. zakaz skrętu w lewo, zabrania również zawracania.



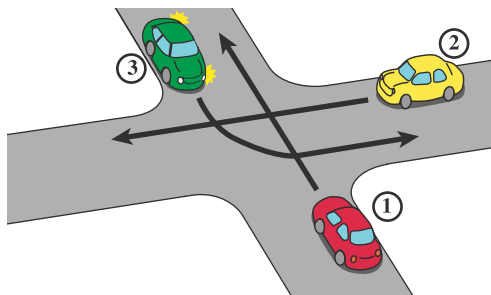
**23. Znak ten oznacza drogę przeznaczoną dla:**

- a. motocykli,
- b. rowerów jednośladowych,
- c. motorowerów.



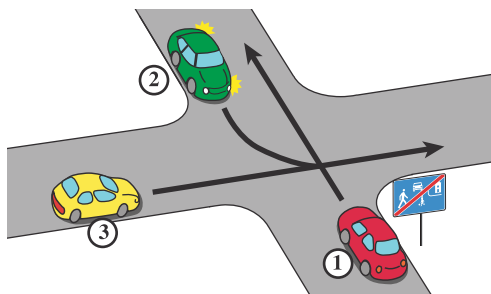
**24. Na tym skrzyżowaniu kierujący pojazdem nr 1:**

- a. ustępuje pierwszeństwa tylko pojazdowi nr 2,
- b. ustępuje pierwszeństwa pojazdowi nr 3,
- c. przejeżdża ostatni.



**25. W przedstawionej sytuacji kierujący pojazdem nr 1:**

- a. przejeżdża pierwszy,
- b. ustępuje pierwszeństwa tylko pojazdowi nr 3,
- c. ustępuje pierwszeństwa wszystkim pojazdom.

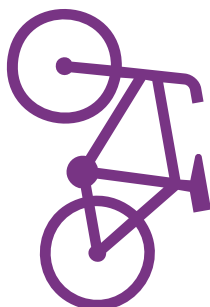


**I jak?** Sami widzicie, że test nie był taki trudny. Teraz sprawdźcie, czy wskazaliście prawidłowe odpowiedzi.

## ODPOWIEDZI DO SPRAWDZIANU WIEDZY Z PRZEPISÓW RUCHU DROGOWEGO DLA ROWERZYSTÓW

1. c,
2. c,
3. c,
4. c,
5. b,
6. b,
7. a,
8. c,
9. a,
10. c,
11. a,
12. a,
13. c,
14. b,
15. b,
16. b,
17. c,
18. c,
19. a,
20. a,
21. b,
22. c,
23. b,
24. a,
25. c.

Jeżeli uzyskaliście przynajmniej piętnaście prawidłowych odpowiedzi, możecie śmiało ruszać na egzamin.



## LITERATURA

Jeśli chcielibyście poszerzyć swoją wiedzę, zawsze można zajrzeć do:

- ✓ ustawy z dnia 20 czerwca 1997r. Prawo o ruchu drogowym (Dz. U. 2012 r., poz. 1137, z późn. zm.).
- ✓ rozporządzenia Ministra Infrastruktury oraz Spraw Wewnętrznych i Administracji z dnia 31 lipca 2002r. w sprawie znaków i sygnałów drogowych (Dz. U. Nr 170, poz. 1393, z późn. zm.).
- ✓ rozporządzenie Ministra Infrastruktury z dnia 31 grudnia 2002 r. w sprawie warunków technicznych pojazdów oraz zakresu ich niezbędnego wyposażenia (Dz. U. z 2013 r., poz. 951, z późn. zm.).
- ✓ ustawy z dnia 21 marca 1985 r. o drogach publicznych (Dz. U. z 2013 r., poz. 260, z późn. zm.).
- ✓ ustawa z dnia 5 stycznia 2011 r. o kierujących pojazdami (Dz. U. Nr 30, poz. 151, z późn. zm.).



# ZNAKI DROGOWE PIONOWE

## A – ZNAKI OSTRZEGAWCZE



A-1



A-2



A-3



A-4



A-5



A-6a



A-6b



A-6c



A-6d



A-6e



A-7



A-8



A-9



A-10



A-11



A-11a



A-12a



A-12b



A-12c



A-13



A-14



A-15



A-16



A-17



A-18a



A-18b



A-19



A-20



A-21



A-22



A-23



A-24



A-25



A-26



A-27



A-28



A-29



A-30



A-31



A-32



## B – ZNAKI ZAKAZU



B-1



B-2



B-9



B-10



B-11



B-12



B-20



B-21



B-22



B-23



B-24



B-29



B-30



B-31



B-35



B-36



B-37



B-38



B-39



B-40



B-41



B-42

## C – ZNAKI NAKAZU



C-1



C-2



C-3



C-4



C-5



C-6



C-7



C-8



C-9



C-10



C-11



C-12



C-13



C-13a

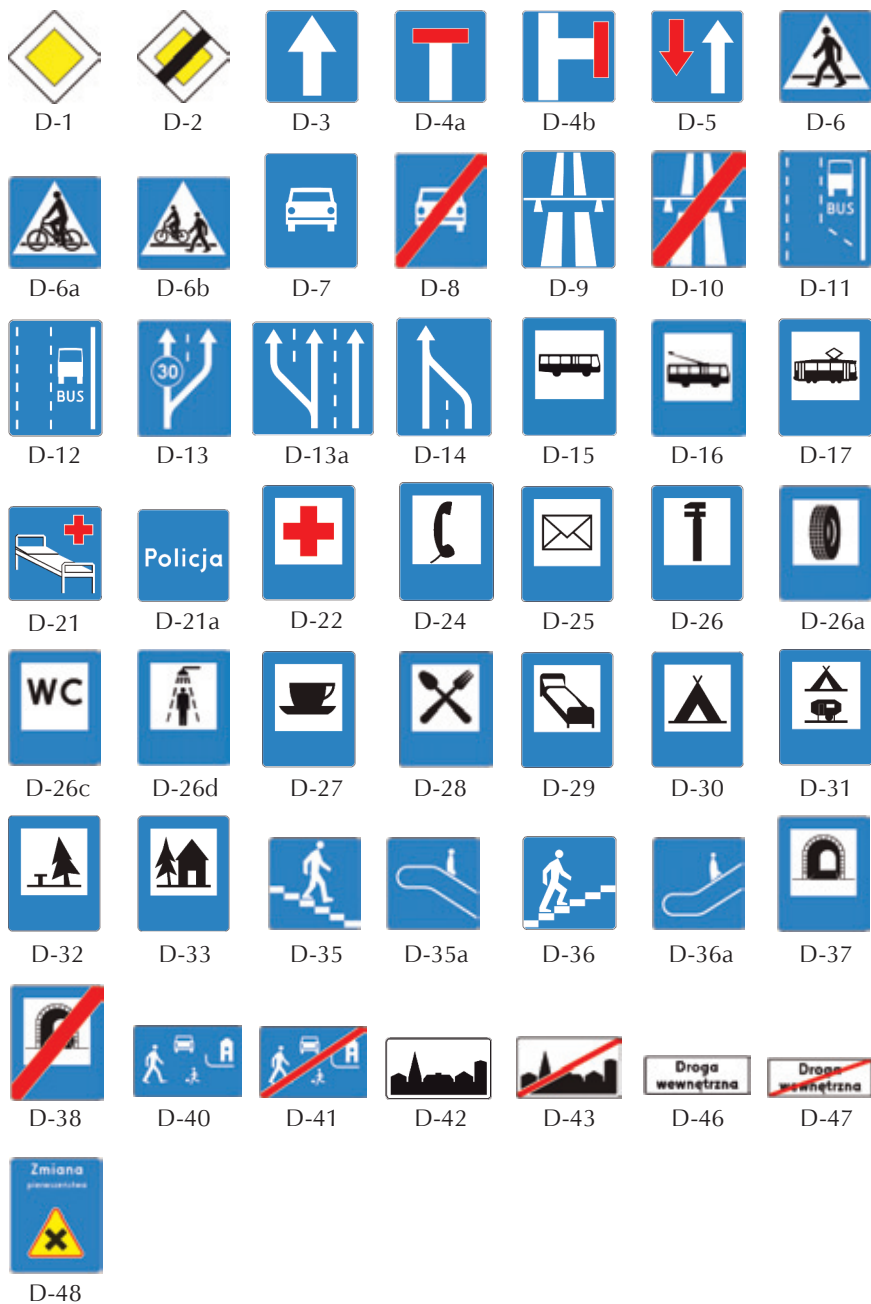


C-16



C-16a

## D – ZNAKI INFORMACYJNE



## E – ZNAKI KIERUNKU I MIEJSCOWOŚCI



E-1



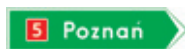
E-1b



E-2a



E-2b



E-3



E-4



E-5



E-6



E-6a



E-6b



E-6c



E-7



E-8



E-9



E-10



E-11



E-12



E-12a



E-13



E-15a



E-15b



E-16



E-14



E-17a



E-18a



E-19a



E-20



E-21



E-22a



E-22b



E-22c

## F – ZNAKI UZUPEŁNIAJĄCE



F-1



F-2



F-3



F-4



F-6



F-7



F-8



F-9



F-10



F-11



F-15



F-16



F-18



F-19



F-20

## T – TABLICZKI DO ZNAKÓW DROGOWYCH



T-1



T-1a



T-2



T-3



T-4



T-5



T-6a



T-6b



T-6c



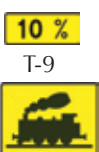
T-6d



T-7



T-8



T-9



T-10



T-11



T-12



T-13



T-14



T-15



T-16



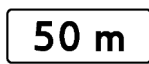
T-17



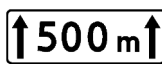
T-18



T-19



T-20



T-21



T-22



T-23a



T-23f



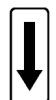
T-23g



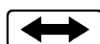
T-25a



T-25b



T-25c



T-26



T-27



T-29

# DODATKOWE ZNAKI PIONOWE

## G – DODATKOWE ZNAKI PRZED PRZEJAZDAMI KOLEJOWYMI



G-1a



G-1b



G-1c



G-1d



G-1e



G-1f



G-2



G-3



G-4

## ZNAKI DROGOWE POZIOME



P-1



P-2



P-3



P-4



P-5



P-6



P-7a



P-7b



P-8a



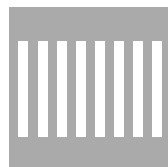
P-8b



P-8c



P-9



P-10



P-11



P-12



P-13



P-14



P-15



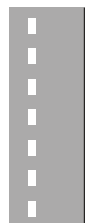
P-16



P-17



P-18



P-19



P-20



P-21



P-22



P-23



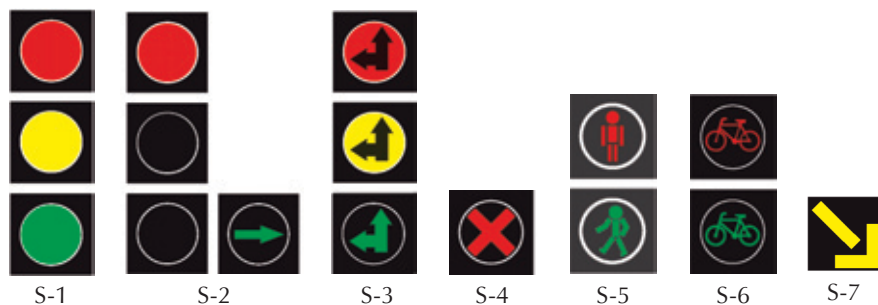
P-24



P-25



## SYGNAŁY ŚWIETLNE DLA KIERUJĄCYCH POJAZDAMI I PIESZYZH



## DODATKOWE ZNAKI SZLAKÓW ROWEROWYCH



# ZNAKI DROGOWE – OPIS

## Znaki ostrzegawcze

- A-1 „niebezpieczny zakręt w prawo”,
- A-2 „niebezpieczny zakręt w lewo”,
- A-3 „niebezpieczne zakręty — pierwszy w prawo”,
- A-4 „niebezpieczne zakręty — pierwszy w lewo”,
- A-5 „skrzyżowanie dróg”,
- A-6a „skrzyżowanie z drogą podporządkowaną występującą po obu stronach”,
- A-6b „skrzyżowanie z drogą podporządkowaną występującą po prawej stronie”,
- A-6c „skrzyżowanie z drogą podporządkowaną występującą po lewej stronie”,
- A-6d „wlot drogi jednokierunkowej z prawej strony”,
- A-6e „wlot drogi jednokierunkowej z lewej strony”,
- A-7 „ustąp pierwszeństwa”,
- A-8 „skrzyżowanie o ruchu okrężnym”,
- A-9 „przejazd kolejowy z zaporami”,
- A-10 „przejazd kolejowy bez zapor”,
- A-11 „nierówna droga”,
- A-11a „próg zwalniający”,
- A-12a „zweżenie jezdni — dwustronne”,
- A-12b „zweżenie jezdni — prawostronne”,
- A-12c „zweżenie jezdni — lewostronne”,
- A-13 „ruchomy most”,
- A-14 „roboty na drodze”,
- A-15 „śliska jezdnia”,
- A-16 „przejście dla pieszych”,
- A-17 „dzieci”,
- A-18a „zwierzęta gospodarskie”,
- A-18b „zwierzęta dzikie”,
- A-19 „boczny wiatr”,
- A-20 „odcinek jezdni o ruchu dwukierunkowym”,
- A-21 „tramwaj”,
- A-22 „niebezpieczny zjazd”,
- A-23 „stromy podjazd”,
- A-24 „rowerzyści”,
- A-25 „spadające odłamki skalne”,
- A-26 „lotnisko”,
- A-27 „nabrzeże lub brzeg rzeki”,
- A-28 „sypki żwir”,
- A-29 „sygnały świetlne”,
- A-30 „inne niebezpieczeństwo”,
- A-31 „niebezpieczne pobocze”,
- A-32 „oszronienie jezdni”,

## Znaki zakazu

- B-1 „zakaz ruchu w obu kierunkach”,
- B-2 „zakaz wjazdu”,
- B-9 „zakaz wjazdu rowerów”,
- B-10 „zakaz wjazdu motorowerów”,
- B-11 „zakaz wjazdu wózków rowerowych”,
- B-12 „zakaz wjazdu wózków ręcznych”,
- B-20 „stop”,
- B-21 „zakaz skręcania w lewo”,
- B-22 „zakaz skręcania w prawo”,
- B-23 „zakaz zawracania”,
- B-24 „koniec zakazu zawracania”,
- B-29 „zakaz używania sygnałów dźwiękowych”,
- B-30 „koniec zakazu używania sygnałów dźwiękowych”,
- B-31 „pierwszeństwo dla nadjeżdżających z przeciwnika”,
- B-35 „zakaz postoju”,
- B-36 „zakaz zatrzymywania się”,
- B-37 „zakaz postoju w dni nieparzyste”,
- B-38 „zakaz postoju w dni parzyste”,
- B-39 „strefa ograniczonego postoju”,
- B-40 „koniec strefy ograniczonego postoju”,
- B-41 „zakaz ruchu pieszych”,
- B-42 „koniec zakazów”,

## Znaki nakazu

- C-1 „nakaz jazdy w prawo przed znakiem”,
- C-2 „nakaz jazdy w prawo za znakiem”,
- C-3 „nakaz jazdy w lewo przed znakiem”,
- C-4 „nakaz jazdy w lewo za znakiem”,
- C-5 „nakaz jazdy prosto”,
- C-6 „nakaz jazdy prosto lub w prawo”,
- C-7 „nakaz jazdy prosto lub w lewo”,
- C-8 „nakaz jazdy w prawo lub w lewo”,
- C-9 „nakaz jazdy z prawej strony znaku”,
- C-10 „nakaz jazdy z lewej strony znaku”,
- C-11 „nakaz jazdy z prawej lub lewej strony znaku”,
- C-12 „ruch okrężny”,
- C-13 „droga dla rowerów”,
- C-13a „koniec drogi dla rowerów”,
- C-16 „droga dla pieszych”,
- C-16a „koniec drogi dla pieszych”,

## Znaki informacyjne

- D-1 „droga z pierwszeństwem”,
- D-2 „koniec drogi z pierwszeństwem”,
- D-3 „droga jednokierunkowa”,
- D-4a „droga bez przejazdu”,
- D-4b „wjazd na drogę bez przejazdu”,
- D-5 „pierwszeństwo na zniżonym odcinku jezdni”,
- D-6 „przejście dla pieszych”,
- D-6a „przejazd dla rowerzystów”,
- D-6b „przejście dla pieszych i przejazd dla rowerzystów”,
- D-7 „droga ekspresowa”,
- D-8 „koniec drogi ekspresowej”,
- D-9 „autostrada”,
- D-10 „koniec autostrady”,
- D-11 „początek pasa ruchu dla autobusów”,
- D-12 „pas ruchu dla autobusów”,
- D-13 „początek pasa ruchu powolnego”,
- D-13a „początek pasa ruchu”
- D-14 „koniec pasa ruchu”,
- D-15 „przystanek autobusowy”,
- D-16 „przystanek trolejbusowy”,
- D-17 „przystanek tramwajowy”,
- D-21 „szpital”,
- D-21a „Policja”,
- D-22 „punkt opatrunkowy”,
- D-24 „telefon”,
- D-25 „poczta”,
- D-26 „stacja obsługi technicznej”,
- D-26a „wulkanizacja”,
- D-26c „toaleta publiczna”,
- D-26d „natrys”,
- D-27 „bufet lub kawiarnia”,
- D-28 „restauracja”,
- D-29 „hotel (motel)”,
- D-30 „obozowisko (kemping)”,
- D-31 „obozowisko (kemping) wyposażone w podłączenia elektryczne do przyrządów”,
- D-32 „pole biwakowe”,
- D-33 „schronisko młodzieżowe”,
- D-35 „przejście podziemne dla pieszych”,
- D-35a „schody ruchome w dół”,
- D-36 „przejście nadziemne dla pieszych”,
- D-36a „schody ruchome w górę”,
- D-37 „tunel”,
- D-38 „koniec tunelu”,
- D-40 „strefa zamieszkania”,
- D-41 „koniec strefy zamieszkania”,
- D-42 „obszar zabudowany”,
- D-43 „koniec obszaru zabudowanego”,
- D-46 „droga wewnętrzna”,
- D-47 „koniec drogi wewnętrznej”,
- D-48 „zmiana pierwszeństwa”,

## Znaki kierunku i miejscowości

- E-1 „tablica przeddrogowskazowa”,
- E-1b „tablica przeddrogowskazowa przed wjazdem na autostradę”,
- E-2a „drogowskaz tablicowy umieszczony obok jezdni”,
- E-2b „drogowskaz tablicowy umieszczony nad jezdnią”,
- E-3 „drogowskaz w kształcie strzały do miejscowości wskazujący numer drogi”,
- E-4 „drogowskaz w kształcie strzały do miejscowości podający do niej odległość”,
- E-5 „drogowskaz do dzielnicy miasta”,
- E-6 „drogowskaz do lotniska”,
- E-6a „drogowskaz do dworca lub stacji kolejowej”,
- E-6b „drogowskaz do dworca autobusowego”,
- E-6c „drogowskaz do przystani promowej”,
- E-7 „drogowskaz do przystani wodnej lub żeglugi”,
- E-8 „drogowskaz do plaży lub miejsca kąpielowego”,
- E-9 „drogowskaz do muzeum”,
- E-10 „drogowskaz do zabytku jako dobra kultury”,
- E-11 „drogowskaz do zabytku przyrody”,
- E-12 „drogowskaz do punktu widokowego”,
- E-12a „drogowskaz do szlaku rowerowego”,
- E-13 „tablica kierunkowa”,
- E-14 „tablica szlaku drogowego”,
- E-15a „numer drogi krajowej”,
- E-15b „numer drogi wojewódzkiej”,
- E-16 „numer szlaku międzynarodowego”,
- E-17a „miejscowość”,
- E-18a „koniec miejscowości”,
- E-19a „obwodnica”,
- E-20 „tablica węzła drogowego na autostradzie”,
- E-21 „dzielnica (osiedle)”,
- E-22a „samochodowy szlak turystyczny”,
- E-22b „obiekt na samochodowym szlaku turystycznym”,
- E-22c „informacja o obiektach turystycznych”.

## Znaki uzupełniające

- F-1 „przejście graniczne”,
- F-2 „przekraczanie granicy zabronione”,
- F-3 „granica obszaru administracyjnego”,
- F-4 „nazwa rzeki”,
- F-6 „znak uprzedzający umieszczony przed skrzyżowaniem”,

- F-7 „sposób jazdy w związku z zakazem skręcania w lewo”,
- F-8 „objazd w związku z zamknięciem drogi”,
- F-9 „znak prowadzący na drodze objazdowej”,
- F-10 „kierunki na pasach ruchu”,
- F-11 „kierunki na pasie ruchu”,
- F-15 „niesymetryczny podział jezdni dla przeciwnych kierunków ruchu”,
- F-16 „koniec pasa ruchu na jezdni dwukierunkowej”,
- F-18 „przeciwny kierunek dla określonych pojazdów”,
- F-19 „pas ruchu dla określonych pojazdów”,
- F-20 „część drogi (pas ruchu) dla określonych pojazdów”,
- T-9 tabliczka wskazująca rzeczywistą wielkość spadku lub wzniesienia drogi,
- T-10 tabliczka wskazująca bocznice kolejową lub tor o podobnym charakterze,
- T-11 tabliczka wskazująca przeprawę promową,
- T-12 tabliczka wskazująca podłużny uskok nawierzchni,
- T-13 tabliczka wskazująca odcinek drogi, na którym występują deformacje nawierzchni w postaci kolein,
- T-14 tabliczka wskazująca miejsce częstych wypadków o charakterze wskazanym na tabliczce,
- T-15 tabliczka wskazująca miejsce częstych wypadków spowodowanych śliską nawierzchnią jezdni ze względu na opady deszczu,

### Tabliczki do znaków drogowych

- T-1 tabliczka wskazująca odległość znaku ostrzegawczego od miejsca niebezpiecznego,
- T-1a tabliczka wskazująca odległość znaku informacyjnego od początku (końca) drogi lub pasa ruchu,
- T-2 tabliczka wskazująca odległość odcinka drogi, na którym powtarza się lub występuje niebezpieczeństwo,
- T-3 tabliczka wskazująca koniec odcinka, na którym powtarza się lub występuje niebezpieczeństwo
- T-4 tabliczka wskazująca liczbę zakrętów,
- T-5 tabliczka wskazująca początek drogi krętej,
- T-6a tabliczka wskazująca rzeczywisty przebieg drogi z pierwszeństwem przez skrzyżowanie (umieszczana na drodze z pierwszeństwem),
- T-6b tabliczka wskazująca układ dróg podporządkowanych (umieszczana na drodze z pierwszeństwem),
- T-6c tabliczka wskazująca rzeczywisty przebieg drogi z pierwszeństwem przez skrzyżowanie (umieszczana na drodze podporządkowanej),
- T-6d tabliczka wskazująca prostopadły przebieg drogi z pierwszeństwem przez skrzyżowanie oraz układ dróg podporządkowanych (umieszczana na drodze podporządkowanej),
- T-7 tabliczka wskazująca układ torów i drogi na przejeździe,
- T-8 tabliczka wskazująca miejsce, w którym ruch pojazdów został skierowany na tory tramwajowe,
- T-16 tabliczka wskazująca miejsce wyjazdu pojazdów uprzywilejowanych wskazanych na tabliczce,
- T-17 tabliczka wskazująca granicę państwa,
- T-18 tabliczka wskazująca nieoczekiwaną zmianę kierunku ruchu o przebiegu wskazanym na tabliczce,
- T-19 tabliczka wskazująca na malowanie znaków poziomych,
- T-20 tabliczka wskazująca długość odcinka jezdni, na którym zakaz obowiązuje,
- T-21 tabliczka wskazująca odległość znaku od miejsca, od którego lub w którym zakaz obowiązuje,
- T-22 tabliczka wskazująca, że znak nie dotyczy rowerów jednośladowych,
- T-23a tabliczka wskazująca motocykle,
- T-23f tabliczka wskazująca autobusy,
- T-23g tabliczka wskazująca trolejbusy,
- T-25a tabliczka wskazująca początek zakazu postoju lub zatrzymywania,
- T-25b tabliczka wskazująca kontynuację zakazu postoju lub zatrzymywania,
- T-25c tabliczka wskazująca odwołanie zakazu postoju lub zatrzymywania,
- T-26 tabliczka wskazująca, że zakaz postoju lub zatrzymywania dotyczy strony placu,
- T-27 tabliczka wskazująca, że przejście dla pieszych jest szczególnie uczęszczane przez dzieci,
- T-29 tabliczka informująca o miejscu przeznaczonym dla pojazdu samochodowego uprawnionej osoby niepełnosprawnej o obniżonej sprawności ruchowej,

## DODATKOWE ZNAKI PIONOWE

Dodatkowe znaki przed przejazdami kolejowymi

- G-1a „słupek wskaźnikowy z trzema kreskami umieszczany po prawej stronie jezdni”,
- G-1b „słupek wskaźnikowy z dwiema kreskami umieszczany po prawej stronie jezdni”,
- G-1c „słupek wskaźnikowy z jedną kreską umieszczany po prawej stronie jezdni”,
- G-1d „słupek wskaźnikowy z trzema kreskami umieszczany po lewej stronie jezdni”,
- G-1e „słupek wskaźnikowy z dwiema kreskami umieszczany po lewej stronie jezdni”,
- G-1f „słupek wskaźnikowy z jedną kreską umieszczany po lewej stronie jezdni”,
- G-2 „sieć pod napięciem”,
- G-3 „krzyż św. Andrzeja przed przejazdem kolejowym jednotorowym”,
- G-4 „krzyż św. Andrzeja przed przejazdem kolejowym wielotorowym”.

## Dodatkowe znaki szlaków rowerowych

- R-1 „szlak rowerowy krajowy”,
- R-1a „początek (koniec) szlaku rowerowego krajowego”,
- R-1b „zmiana kierunku szlaku rowerowego krajowego”,
- R-2 „szlak rowerowy międzynarodowy”,
- R-2a „zmiana kierunku szlaku rowerowego międzynarodowego”,
- R-3 „tablica szlaku rowerowego”.

## ZNAKI DROGOWE POZIOME

- P-1 „linia pojedyncza przerywana”,
- P-2 „linia pojedyncza ciągła”,
- P-3 „linia jednostronnie przekraczalna”,
- P-4 „linia podwójna ciągła”,
- P-5 „linia podwójna przerywana”,
- P-6 „linia ostrzegawcza”,
- P-7a „linia krawędziowa przerywana”,

- P-7b „linia krawędziowa ciągła”,
- P-8a „strzałka kierunkowa na wprost”,
- P-8b „strzałka kierunkowa do skręcania”,
- P-8c „strzałka kierunkowa do zawracania”,
- P-9 „strzałka naprowadzająca”,
- P-10 „przejście dla pieszych”,
- P-11 „przejazd dla rowerzystów”,
- P-12 „linia bezwzględnej zatrzymania — stop”,
- P-13 „linia warunkowego zatrzymania złożona z trójkątów”,
- P-14 „linia warunkowego zatrzymania złożona z prostokątów”,
- P-15 „trójkąt podporządkowania”,
- P-16 „napis stop”,
- P-17 „linia przystankowa”,
- P-18 „stanowisko postojowe”,
- P-19 „linia wyznaczająca pas postojowy”,
- P-20 „koperta”,
- P-21 „powierzchnia wyłączona”,
- P-22 „BUS”,
- P-23 „rower”,
- P-24 „miejsce dla pojazdu osoby niepełnosprawnej”,
- P-25 „próg zwalniający”,

## SYGNALIZACJA ŚWIETLNE

Sygnaly świetlne dla kierujących pojazdami i pieszych

- S-1 sygnalizator z sygnałami do kierowania ruchem,
- S-2 sygnalizator z sygnałem dopuszczającym skręcanie w kierunku wskazanym strzałką,
- S-3 sygnalizator kierunkowy,
- S-4 sygnalizator z sygnałami dla pasów ruchu,
- S-5 sygnalizator z sygnałami dla pieszych,
- S-6 sygnalizator z sygnałami dla rowerzystów,
- S-7 sygnalizator z sygnałem nakazującym opuszczenie pasa ruchu.

Wojewódzkie ośrodki ruchu drogowego na Mazowszu organizują:

- Egzamininy państwowe sprawdzające kwalifikacje osób ubiegających się o uprawnienia do kierowania pojazdami,
- Szkolenia:
  - ✓✓ kierowców wykonujących transport drogowy,
  - ✓✓ kierowców naruszających przepisy ruchu drogowego (umożliwiające redukcję punktów karnych),
  - ✓✓ kandydatów na egzaminatorów,
  - ✓✓ kandydatów na instruktorów nauki jazdy,
  - ✓✓ kierowców przewożących towary niebezpieczne (ADR)
  - ✓✓ osób kierujących ruchem drogowym,
  - ✓✓ społecznych ratowników drogowych,
  - ✓✓ diagnostów,
  - ✓✓ nauczycieli prowadzących zajęcia wychowania komunikacyjnego.

Ponadto wojewódzkie ośrodki ruchu drogowego wykonują inne zadania z zakresu bezpieczeństwa ruchu drogowego:

- ✓ wspomagają szkoły w realizacji zadań z wychowania komunikacyjnego, organizują turnieje i konkursy dla dzieci i młodzieży związane z problematyką bezpieczeństwa ruchu drogowego,
- ✓ współpracują z policją i innymi organami w organizacji działań zmierzających do poprawy bezpieczeństwa ruchu drogowego.

Wykaz wojewódzkich ośrodków ruchu drogowego na Mazowszu:

- Wojewódzki Ośrodek Ruchu Drogowego w Ciechanowie  
ul. Mleczarska 27, 06-400 Ciechanów  
tel.: (23) 673 57 00, [www.word.ciechanow.pl](http://www.word.ciechanow.pl),  
[word@word.ciechanow.pl](mailto:word@word.ciechanow.pl)
- Wojewódzki Ośrodek Ruchu Drogowego w Ostrołęce  
ul. Rolna 30, 07-410 Ostrołęka  
tel.: (29) 760 59 38, [www.word-ostroleka.pl](http://www.word-ostroleka.pl),  
[word@word-ostroleka.pl](mailto:word@word-ostroleka.pl)
- Wojewódzki Ośrodek Ruchu Drogowego w Płocku  
ul. Otolińska 25, 09-407 Płock  
tel.: (24) 262 84 60, [www.word.plock.vel.pl](http://www.word.plock.vel.pl),  
[word\\_plock@wp.pl](mailto:word_plock@wp.pl)
- Wojewódzki Ośrodek Ruchu Drogowego w Radomiu  
ul. Sucha 13, 26-600 Radom  
tel.: (48) 331 41 63, [www.word.radom.pl](http://www.word.radom.pl),  
[egzamin@word.radom.pl](mailto:egzamin@word.radom.pl)
- Wojewódzki Ośrodek Ruchu Drogowego w Siedlcach  
ul. Składowa 46, 08-110 Siedlce  
tel. (25) 633 33 87, [www.word.siedlce.pl](http://www.word.siedlce.pl),  
[biuro@word.siedlce.pl](mailto:biuro@word.siedlce.pl)
- Wojewódzki Ośrodek Ruchu Drogowego w Warszawie  
ul. Odlewnicza 8, 03-231 Warszawa  
tel. (22) 597 67 00, [www.word.waw.pl](http://www.word.waw.pl)  
[sekretariat@word.waw.pl](mailto:sekretariat@word.waw.pl)

**egzemplarz bezpłatny**

**Urząd Marszałkowski Województwa Mazowieckiego w Warszawie**  
**03-719 Warszawa, ul. Jagiellońska 26**  
**tel. 22 59-79-100**  
**[www.mazovia.pl](http://www.mazovia.pl)**  
**[urząd\\_marszalkowski@mazovia.pl](mailto:urząd_marszalkowski@mazovia.pl)**